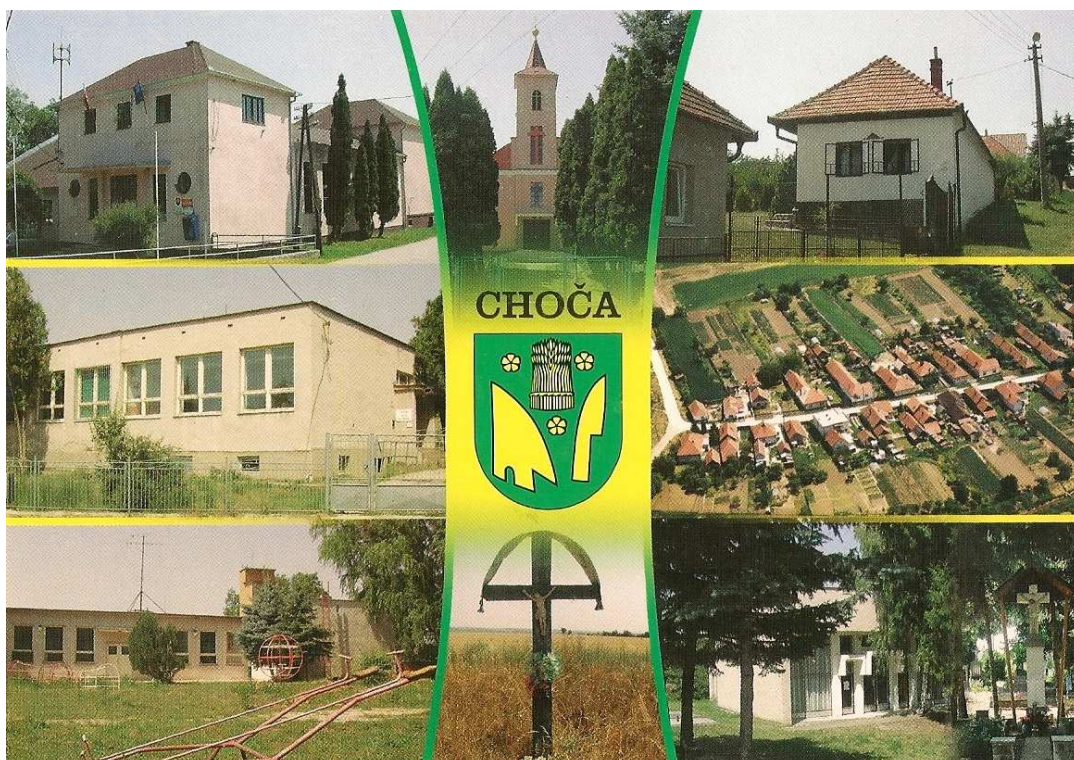




## Program hospodárskeho a sociálneho rozvoja obce Choča (2016 – 2023)



**Objednávateľ:**

Obec Choča  
Choča 55  
951 76 Tesárske Mlyňany

IČO: 00 308 021  
DIČ: 20 21 037 898

**Zhotovili:**

Ing. Tomáš Kozolka  
Mikroregión "Požitavie – Širočina"  
so sídlom vo Veľkých Vozokanoch

Slovenská poľnohospodárska univerzita v Nitre  
Katedra regionalistiky a rozvoja vidieka  
vedúca katedry: doc. Ing. Mária Fáziková, CSc.  
+421 37 641 4568

<b>1</b>	<b>Obsah</b>	
<b>1</b>	<b>Úvod</b>	<b>4</b>
	1.1 Proces prípravy PHSR a uplatňovanie princípu partnerstva	5
	1.2 Harmonogram spracovania PHSR	7
	1.3 Súlad PHSR s dokumentmi na národnej a regionálnej úrovni	9
	1.4 Charakteristika riešeného územia	10
	1.5 Hodnotenie predchádzajúceho PHSR obce	11
<b>2</b>	<b>Ekonomické a sociálne východiská</b>	<b>12</b>
	2.1 Analýza projektovej pripravenosti	13
	2.2 Základná charakteristika obce	13
	2.3 Socio-ekonomická analýza obce	13
	2.3.1 Prírodné podmienky	13
	2.3.2 Obyvateľstvo a jeho charakteristiky	17
	2.3.3 Ekonomika	22
	2.3.4 Technická infraštruktúra	26
	2.3.5 Sociálna infraštruktúra	28
	2.3.6 Zdravotná infraštruktúra	28
	2.3.7 Kultúrna infraštruktúra	29
	2.3.8 Bývanie	29
	2.3.9 Vzdelávanie a kultúra	30
	2.3.10 Ochrana prírody	33
	2.4 Prieskum verejnej mienky v obci Choča	33
	2.5 Analýza externého prostredia	37
	2.6 SWOT analýza	40
	2.7 Kľúčové disparity a hlavné faktory rozvoja	42
<b>3</b>	<b>Vízia a rozvojová Stratégia</b>	<b>44</b>
	3.1 Vízia na roky 2016 – 2023	44
	3.2 Rozvojová stratégia obce Choča na roky 2016 – 2023	45
<b>4</b>	<b>Programová časť</b>	<b>47</b>
<b>5</b>	<b>Realizačná časť</b>	<b>49</b>
<b>6</b>	<b>Finančná časť</b>	<b>52</b>
<b>7</b>	<b>Záverečná časť</b>	<b>54</b>
<b>8</b>	<b>Prílohy</b>	<b>55</b>

## 1 ÚVOD

<b>Názov:</b>	Program hospodárskeho a sociálneho rozvoja obce Choča
<b>Programovacie obdobie</b>	roky 2016 - 2023
<b>Územné vymedzenie:</b>	Nitriansky kraj, okres Zlaté Moravce, obec Choča
<b>Územný plán obce schválený:</b>	nie je vypracovaný
<b>Dátum schválenia PHSR:</b>	22.09.2016
<b>Dátum platnosti:</b>	22.09.2016 – 31.12.2023
<b>Verzia:</b>	1.0
<b>Publikovaný verejne:</b>	22.09.2016

Zdroj: vlastné spracovanie

Dokument „Program hospodárskeho a sociálneho rozvoja obce Choča na roky 2016 - 2023“ (ďalej len PHSR) je strednodobý strategický dokument, ktorý na základe analýzy hospodárskeho a sociálneho rozvoja obce stanovuje jeho strategické ciele a priority rozvoja. PHSR je základným programovým dokumentom podpory regionálneho rozvoja na lokálnej úrovni. Je prostriedkom na naplnenie vízie ďalšieho smerovania rozvoja obce. Prostredníctvom PHSR obce Choča sa uskutočňuje podpora rozvoja na úrovni miestnej samosprávy s dôrazom na sociálnu, hospodársku a environmentálnu sféru.

PHSR spolu s územným plánom konkrétneho územia je základným a kľúčovým dokumentom pre riadenie samosprávy vychádzajúcim z poznania situácie a konkrétnych potrieb občanov, podnikateľov, záujmových skupín a ďalších subjektov v území, formuluje svoju predstavu o budúcnosti spolu s činnosťami a projektmi na jej zabezpečenie.

Na základe zákona č. 539/ 2008 Z. z. o podpore regionálneho rozvoja v platnom znení je program hospodárskeho a sociálneho rozvoja (PHSR) významovo rovnaký pojem ako program rozvoja obce (PRO).

## 1.1 PROCES PRÍPRAVY PHSR A UPLATŇOVANIE PRINCÍPU PARTNERSTVA

PHSR obce Choča bolo spracované na základe potrieb obce Choča. Zámer spracovania PHSR obce Choča bol schválený obecným zastupiteľstvom v roku 2014. Príprava PHSR obce Choča bola v súlade s prípravou PHSR Mikroregiónu “Požitavie – Širočina”.

Prvá etapa prác zahŕňala prípravu analytickej časti, ktorej súčasťou bolo spracovanie analýz: prírodných podmienok, ľudských zdrojov, ekonomiky, občianskej vybavenosti a životného prostredia.

Spracovanie strategickej časti zahŕňalo rozpracovanie rozvojových priorít do opatrení s cieľom zadefinovať potrebné aktivity, určenie konečných prijímateľov pomoci a stanovenie merateľných monitorovacích indikátorov. Výsledkom je strategický rozvojový program aplikovateľný pre obec Choča.

<b>Zámer spracovania PHSR</b>	
<b>Názov dokumentu</b>	Program hospodárskeho a sociálneho rozvoja obce Choča
<b>Programovacie obdobie</b>	roky 2016 - 2023
<b>Forma spracovania</b>	Spracovanie PHSR bude vykonávať obec Choča v partnerstve s okolitými obcami združenými v mikroregiónu “Požitavie – Širočina”, za účasti expertov z externého akademického prostredia. Zamestnanci univerzity budú koordinovať proces tvorby PHSR a zabezpečovať dodržiavanie metodických postupov.
<b>Riadenie procesu spracovania</b>	Proces spracovania bude manažovaný prostredníctvom riadiaceho tímu, v ktorom bude mať vedúcu úlohu starostka obce Choča Alena Záhoreczová. Asistovať pri spracovaní PHSR bude expert z externého prostredia – Ing. Tomáš Kozolka, ktorý je odborníkom v oblasti rozvoja vidieka. Pri tvorbe PHSR spolupracovali aj zamestnanci Slovenskej poľnohospodárskej univerzity – katedry regionalistiky a rozvoja vidieka.  Do procesu spracovania bola zapojená aj verejnosť a členovia pracovnej skupiny, ktorí zastávali rôzne úlohy v súlade s metodikou spracovania PHSR.

Členmi pracovnej skupiny sú:

<b>Zoznam členov pracovnej skupiny</b>		
<b>Titul, Meno, Priezvisko</b>	<b>Funkcia v obci/organizácia</b>	<b>Funkcia v pracovnom zaradení do procesu spracovania PHSR</b>
Pavel Kéri	Zástupca starostky	Koordinátor strategickej časti
Jana Segíňová	Poslanec OZ	Koordinátor programovej časti
František Mankovecký	Poslanec OZ	Koordinátor finančnej časti
Ondrej Segíň	Poslanec OZ	Koordinátor styku s verejnosťou
Roman Kühntreiber	Poslanec OZ	Interný expert
Jozef Havran	Poslanec OZ	Interný expert
Bc. Marianna Švábová	Poslanec OZ	Interný expert
Marek Herda	podnikateľ	Člen pracovnej skupiny

Členovia pracovnej skupiny a riadiacej skupiny navzájom spolupracovali a komunikovali podľa potreby, či už osobne, telefonicky alebo e-mailom.

Do procesu spracovania PHSR bola zapájaná aj verejnosť, a to prostredníctvom informácií a dotazníkov umiestnených na webovej stránke obce, na obecnom úrade a obecnej tabuli, prípadne ďalšími vhodnými a relevantnými spôsobmi. Počas navrhovania programovej časti prebehlo verejné prerokovanie a verejné stretnutie s občanmi. Dotazníky pre občanov boli analyzované a zapracované do procesu tvorby PHSR. PHSR bude vo finálnej časti prerokovaná s verejnosťou a schvaľovaná na zastupiteľstve.

<b>Obdobie spracovania</b>	<p>Obdobie spracovania PHSR bolo január 2014 – apríl 2016. Harmonogram je uvedený v nasledujúcej tabuľke „Harmonogram spracovania PHSR“.</p> <p><u>Kroky – termíny – výstupy</u></p> <ul style="list-style-type: none"> <li>▪ Schválenie zámeru PHSR – 01/2014 – zriadenie riadiacej a pracovnej skupiny</li> <li>▪ Zverejnenie informácie o spracovaní PHSR a dotazníka pre občanov – 03/2014 – informovanosť verejnosti</li> <li>▪ Analýza vnútorného a vonkajšieho prostredia – rok 2014 – podklady pre analytickú časť</li> <li>▪ Ex post hodnotenie PHSR – 01-02/2015 – podklady pre analytickú časť</li> <li>▪ Verejné prerokovanie PHSR č. 1 – 02/2015</li> <li>▪ Spracovanie východísk pre strategickú časť – 02/2015</li> <li>▪ Vypracovanie strategickej vízie – 02-04/2015 – formulácia strategických cieľov a opatrení</li> <li>▪ Návrh aktivít, termín realizácie aktivít – 04/2015 – príprava projektov</li> <li>▪ Vypracovanie akčného plánu, systému monitorovania, hodnotenia a aktualizácie PHSR – 06/2015</li> <li>▪ Finančný rámec pre realizáciu PHSR – 10/2015 – výber projektov v súlade s finančno-ekonomickými možnosťami</li> <li>▪ Zapracovanie indikatívneho rozpočtu do programového rozpočtu obce – 11/2015</li> <li>▪ Verejné prerokovanie PHSR č. 2 – 12/2015</li> <li>▪ Finalizácia dokumentu – rok 2015 – verejné pripomienkovanie, prerokovanie, posudzovanie vplyvov na ŽP a schválenie PHSR zastupiteľstvom.</li> </ul>
<b>Financovanie spracovania</b>	Spracovanie PHSR obce Choča bolo financované z vlastných zdrojov obce Choča.

Zdroj: vlastné spracovanie

## 1.2 HARMONOGRAM SPRACOVANIA PHSR

Harmonogram spracovania PHSR obce Choča bol odhadnutý na viacero mesiacov. S prácou sa začalo už v roku 2014 zberom potrebných štatistických dát a prvými stretnutiami s občanmi. V tomto čase sa uskutočnil aj dotazníkový prieskum k smerovaniu strategických dokumentov obce Choča. Nasledovná tabuľka predstavuje stručný harmonogram spracovania podľa jednotlivých častí PHSR, ktoré nasledovali v roku 2015.

Harmonogram spracovania PHSR												
Termín (2015)	I	II	III	IV	V	VI	VII	VIII	IX	X	XI	XII
Úvod												
Analytická časť												
Strategická časť												
Programová časť												
Realizačná časť												
Finančná časť												
Záver												

Zdroj: vlastné spracovanie

Prvým krokom harmonogramu spracovania PHSR bolo zostavenie a schválenie zámeru PHSR obecným zastupiteľstvom. V rámci úvodných príprav bolo iniciované zriadenie riadiacej a pracovnej skupiny. Nasledujúcim krokom bolo zverejnenie informácie o spracovaní PHSR a dotazníka pre občanov v rámci informovanosti verejnosti. Analýza vnútorného a vonkajšieho prostredia a získanie podkladov pre analytickú časť bola nasledujúcim krokom. Ex post hodnotenie PHSR z minulého obdobia bolo nutným procesom pre získanie vstupných informácií do programovej časti. Nasledovalo spracovanie východísk pre strategickú časť a vypracovanie strategickej vízie a formulácia strategických cieľov a opatrení. Následné prerokovanie opatrení na zastupiteľstve a verejnom prerokovaní zavŕšilo proces prípravy strategickej časti, ktorá vyústila do návrhu aktivít a prípravy projektov.

Vypracovanie akčného plánu, systému monitorovania, hodnotenia a aktualizácie PHSR je výstupom strategickej a programovej časti PHSR. Finančný rámec pre realizáciu PHSR a výber projektov v súlade s finančno-ekonomickými možnosťami predstavovalo finančnú časť procesu spracovania PHSR spolu so zapracovaním indikatívneho rozpočtu do programového rozpočtu obce. Finalizácia dokumentu predstavovala verejné pripomienkovanie, prerokovanie, posudzovanie vplyvov na ŽP a schválenie PHSR zastupiteľstvom.

#### Formulár č. Ú 5 – Osnova PHSR

Úvod	Zdôvodnenie zámeru spracovania PHSR Harmonogram spracovania PHSR Východiskové koncepčné dokumenty spracovania PHSR Hodnotenie predchádzajúceho PHSR
Analytická časť	Analýza vnútorného prostredia Analýza externého prostredia Zhodnotenie súčasného stavu územia
Strategická časť	Vízia rozvoja územia Strategický cieľ
Programová časť	Opatrenia a projekty vrátane ich priradenia k jednotlivým prioritám Súbor ukazovateľov výsledkov a dosahov



<b>Realizačná časť</b>	Východiská a popis úloh jednotlivých partnerov pri realizácii Popis postupov inštitucionálneho a organizačného zabezpečenia realizácie PHSR Stručný popis komunikačnej stratégie Systém monitorovania a hodnotenia Akčný plán na obdobie dvoch rokov
<b>Finančná časť</b>	Indikatívny finančný plán na celú realizáciu PHSR Model viaczdrojového financovania jednotlivých projektov Systém hodnotenia a zaraďovania projektov do financovania
<b>Záverečná časť</b>	Schválenie a zverejnenie PHSR.
<b>Prílohy</b>	Formulár č. Ú 9 – Ex-post hodnotenie predchádzajúcej PHSR Formulár č. A 4 – Ex-ante hodnotenie stavu projektovej pripravenosti Formulár č. A 7a - Evidencia podnikateľských subjektov NR a ZM Formulár č. A 7b - Evidencia podnikateľských subjektov Formulár č. A 5 – Evidencia mimovládnych organizácií Formulár č. P 3 – Súhrnný prehľad projektových zámerov Formulár č. F 2 – Finančný rámec PHSR

Zdroj: vlastné spracovanie

### 1.3 SÚLAD PHSR S DOKUMENTMI NA NÁRODNEJ A REGIONÁLNEJ ÚROVNI

Ako je spomínané v kapitole 1, PHSR je základným dokumentom, prostredníctvom ktorého sa implementuje podpora regionálneho rozvoja na miestnej úrovni. Tým, že definuje a zároveň v sebe spája charakteristické prvky procesu programovania a plánovania v nadväznosti na dosiahnutie vízie a cieľov zadaných na „vyššej úrovni“, je v súlade so všetkými relevantnými strategickými dokumentmi na národnej a regionálnej úrovni.

Pri spracovaní Programu hospodárskeho rozvoja a sociálneho rozvoja obce Choča boli definované ciele a opatrenia v súlade s programovými dokumentmi regionálneho rozvoja národného, regionálneho a lokálneho významu.

<b>Zoznam analyzovaných koncepčných dokumentov</b>			
<b>Názov dokumentu</b>	<b>Platnosť dokumentu</b>	<b>Úroveň dokumentu</b>	<b>Zdroj</b>
Národná stratégia regionálneho rozvoja SR (NSRR)	2030	Národná	www.telecom.gov.sk
Program rozvoja vidieka SR	2020	Národná	www.mpsr.sk
Integrovaný regionálny operačný program	2020	Národná	www.mpsr.sk

Operačný program Kvalita životného prostredia	2020	Národná	www.opzp.sk
Operačný program Ľudské zdroje	2020	Národná	www.employment.gov.sk
Program hospodárskeho a sociálneho rozvoja NSK (PHSR NSK)	2014	Regionálna	www.unsk.sk

Zdroj: vlastné spracovanie

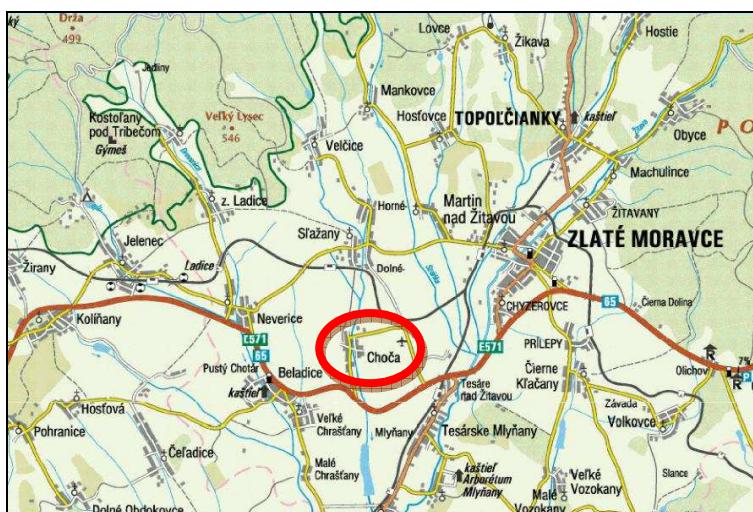
#### 1.4 CHARAKTERISTIKA RIEŠENÉHO ÚZEMIA

Geograficky leží obec Choča na Žitavskej pahorkatine, ktorá tvorí juhovýchodné úpätie pohoria Trábeč, v doline Čerešňového potoka. Kataster obce má rozlohu 4 389 734 m<sup>2</sup> a žije v nej 501 obyvateľov.

Obec Choča je v súčasnosti administratívne začlenená do okresu Zlaté Moravce a Nitrianskeho samosprávneho kraja (NUTS III) a NUTS II Západné Slovensko.

Obec Choča je malým vidieckym sídlom vzdialeným od najbližšieho mestského sídla Zlaté Moravce 10 km. S týmto mestom vytvára dlhodobý nodálny región bez ohľadu na zmeny, ktoré sa udiali v územno-správnom členení.

Obec Choča je jednou z členských obcí mikroregiónu „Požitavie – Širočina – záujmového združenia obcí pre CR“, ktorý sa nachádza v severovýchodnej časti Nitrianskeho kraja. Mikroregión vznikol ako záujmové združenie obcí zapísaním do registra záujmových a právnických osôb dňa 24.03. 2000 pod č. 7/2000 v okolí Arboréta Mlyňany a údolia rieky Širočina. V súčasnosti ho tvorí 15 obcí: Čierne Kľačany, Malé Vozokany, Nemčiňany, Nevidzany, Slepčany, Tajná, Tesárske Mlyňany, Veľké Vozokany, Vieska nad Žitavou, Čaradice, Červený Hrádok, Tekovské Nemce, Volkovce, Choča, Nová Ves nad Žitavou. Mikroregión zahŕňa katastrálne územie s rozlohou 17 198 ha (viď obrázok č 1).



Obrázok 1 Geografická poloha obce v rámci mikroregiónu a okresu

Dopravná poloha obce je vo väzbe na región veľmi dobrá. Obec leží len 10 km od okresného mesta Zlaté Moravce, 24 km od Nitry ktorá je sídlom krajských inštitúcií verejnej správy a v súčasnosti sa vyznačuje výhodným dopravným spojením rýchlostnou cestou R1.

### 1.5 HODNOTENIE PREDCHÁDZAJÚCEHO PHSR OBCE

Účelom **formulára Ú9**, je prehľad všetkých zrealizovaných projektov a podporených aktivít v predchádzajúcom období, ktoré boli financované alebo spolufinancované obcou na konkrétnom území a ich realizácia mala vplyv na ukazovatele výsledku alebo dopadu v hodnotenom PHSR.

## 2 EKONOMICKÉ A SOCIÁLNE VÝCHODISKÁ

Analytická časť PHSR prináša komplexné zhodnotenie a analýzu východiskovej situácie - aktuálneho stavu, v akom sa obec nachádza. Analytická časť PHSR zároveň obsahuje i odhad budúceho možného vývoja a prípadné riziká vo väzbe na relevantné stratégie. Analýza informácií, databáz, kvantitatívnych a kvalitatívnych dát odhaľuje i vnútorný potenciál územia a limitujúce faktory rozvoja obce.

S cieľom naplnenia vyššie uvedeného účelu analytickej časti, spracoval riadiaci tím analýzu vnútorného a vonkajšieho prostredia. Komplexná analýza aktuálneho stavu bola zostavená na základe informácií dostupných z relevantných zdrojov a databáz. Zoznam použitých dát je uvedený v nasledujúcej tabuľke.

Tabuľka A 1 – Zoznam použitých kvantitatívnych a kvalitatívnych dát

Zoznam použitých kvantitatívnych a kvalitatívnych dát		
Oblasť dát /téma	Zdroj dát	Webová stránka
Demografia	Štatistický úrad SR	<a href="http://www.statistics.sk/">http://www.statistics.sk/</a>
	Úrad práce, sociálnych vecí a rodiny	<a href="http://www.upsvar.sk/">http://www.upsvar.sk/</a>
	NSK	<a href="https://www.unsk.sk/">https://www.unsk.sk/</a>
	Obecná databáza	N/A
Bývanie	Štatistický úrad SR	<a href="http://www.statistics.sk/">http://www.statistics.sk/</a>
	Úrad práce, sociálnych vecí a rodiny	<a href="http://www.upsvar.sk/">http://www.upsvar.sk/</a>
	NSK	<a href="https://www.unsk.sk/">https://www.unsk.sk/</a>
	Obecná databáza	N/A
Školstvo a vzdelávanie	Štatistický úrad SR	<a href="http://www.statistics.sk/">http://www.statistics.sk/</a>
	Úrad práce, sociálnych vecí a rodiny	<a href="http://www.upsvar.sk/">http://www.upsvar.sk/</a>
	NSK	<a href="https://www.unsk.sk/">https://www.unsk.sk/</a>
	Obecná databáza	N/A
Zdravotníctvo	NSK	<a href="https://www.unsk.sk/">https://www.unsk.sk/</a>
	Obecná databáza	N/A
Sociálna starostlivosť	Štatistický úrad SR	<a href="http://www.statistics.sk/">http://www.statistics.sk/</a>
	Úrad práce, sociálnych vecí a rodiny	<a href="http://www.upsvar.sk/">http://www.upsvar.sk/</a>
	Obecná databáza	N/A
Ekonomická situácia	Štatistický úrad SR	<a href="http://www.statistics.sk/">http://www.statistics.sk/</a>
	Úrad práce, sociálnych vecí a rodiny	<a href="http://www.upsvar.sk/">http://www.upsvar.sk/</a>
	NSK	<a href="https://www.unsk.sk/">https://www.unsk.sk/</a>
	Obecná databáza	N/A
Technická infraštruktúra a vybavenosť	Ministerstvo životného prostredia SR	<a href="http://www.minzp.sk/">http://www.minzp.sk/</a>
	Štatistický úrad SR	<a href="http://www.statistics.sk/">http://www.statistics.sk/</a>
	Obecná databáza	N/A

Zdroj: vlastné spracovanie

## 2.1 ANALÝZA PROJEKTOVEJ PRIPRAVENOSTI

Účelom formulára **A 4 Ex-ante hodnotenie – stav projektovej pripravenosti**, ktorý sa nachádza v prílohách PHSR, je analyzovať súčasný stav pripravenosti investičných zámerov a možností ich financovania z rôznych zdrojov vrátane hodnotenia ich príspevku k rastu alebo rozvoju územia, tvorbe nových pracovných miest a k zlepšeniu kvality života obyvateľov obce Choča. Formulár A 4 Ex-ante bol vypracovaný riadiacim tímom na základe potrieb obce Choča. V rámci formulára bol vypracovaný zoznam projektových zámerov, ktoré sú súčasťou programu hospodárskeho a sociálneho rozvoja obce na roky 2016-2023.

## 2.2 ZÁKLADNÁ CHARAKTERISTIKA OBCE

Kód obce	500321
Názov okresu	Zlaté Moravce
Názov kraja	Nitriansky
Štatút obce	Obec
PSČ	951 76
Telefonické smerové číslo	037
Prvá písomná zmienka o obci (rok)	1172
Nadmorská výška stredu obce v m	174
Celková výmera územia obce (m <sup>2</sup> )	4 389 734
Počet obyvateľov (r. 2014)	501
Hustota obyvateľstva na km <sup>2</sup>	114,13

Zdroj: vlastné spracovanie

## 2.3 SOCIO-EKONOMICKÁ ANALÝZA OBCE

### 2.3.1 PRÍRODNÉ PODMIENKY

#### Geomorfológia a geológia územia

Z geomorfologického hľadiska je územie obce Choča prevažne tvorené Žitavskou pahorkatinou, ktorá je oddielom výbežku Podunajskej pahorkatiny.

Podunajská pahorkatina je zastúpená tromi podcelkami – Žitavskou pahorkatinou, nivou a Hronskou pahorkatinou. Žitavskú pahorkatinu budujú pliocénne pestré íly a piesky, vzácne štrky, prekryté štvrtohorným sprašovým pokrovom. Charakterizuje ju nížinný pahorkatinný relief v nadmorskej výške 140 – 300m. S výnimkou malých lesných remízok a hájov je odlesnená a premenená na vysoko produkčnú ornú pôdu. Žitavská pahorkatina tak predstavuje typ nížinnej krajiny s kultúrnou stepou až lesostepou, vidieckou sídelnou štruktúrou a poľnohospodárskou funkciou. Žitavskú nivu tvoria štvrtohorné riečne nánosy rieky Žitavy, ležiace na pliocénnych íloch a pieskoch, a preto má rovinný relief. So šírkou 1 – 3 km. prebieha v severojužnom smere pozdĺž rieky Žitavy v nadmorskej výške 130 – 220 m. Niva je úplne odlesnená a premenená na oráčiny a trávnaté plochy. Žitavská niva predstavuje typ rovinnnej poriečnej krajiny s kultúrnou stepou. Hronská pahorkatina je krajinný podcelok. Budovaná je ílmi, pieskami a štrkami. V ich nadloží vystupujú riečne terasové štrky s niekoľkometrovým pokrovom spraší, lokálne i eolických pieskov. Spraše a sprašové hliny

prekrývajú spravidla aj neogénne sedimenty. Oproti okolitej rovine predstavuje sústavu mierne vyzdvihnutých, ale diferencovaných kryh. Väčšina plochy má ráz zvlnenej roviny. Nadmorské výšky sa v rovinnej časti pohybujú v rozpätí 115 – 200 m. Hronská pahorkatina má ráz kultúrnej lesostepi s prevahou oráčin.

### **Klimatické podmienky**

Územie obce patrí do klimatickej oblasti miernych zemepisných širok. Priemerná ročná teplota vzduchu je 9 °C, pričom najteplejším mesiacom je júl (priemerne 18,7 °C) a najchladnejšími mesiacmi sú január a február (-1,8 °C). Obdobie s priemernou teplotou nad 10 °C sa začína v polovici apríla a končí v polovici októbra. Priemerný počet letných dní za rok v tejto oblasti je 63. Dní, keď teplota vzduchu vystúpi nad 30 °C, tzv. tropických dní, býva 14 priemerne. Výskyt mrazových dní (s minimálnou teplotou – 0,1 °C) je priemerne 22.

Úhrn zrážok v území predstavuje len okolo 662 mm za rok. Najviac zrážok pripadá na letné mesiace, naopak minimálne množstvo spadne v marci, vo februári a v januári. Priemerný počet dní so snehovou pokrývkou (viac ako 1 cm) sa pohybuje v rozpätí od 39 do 60 dní za rok.

V zime prevládajú hlavne juhovýchodné, východné a severovýchodné vetry, v lete západné.

### **Hydrologické podmienky**

Územie obce hydrograficky patrí do vrchovinnno-nízinnej oblasti. Pre vodné toky je charakteristický dažďovo-snehový typ režimu odtoku – s najvyšším prietokom v marci, v septembri býva hladina miestnych vodných tokov najnižšia.

Kataster a územie obce patrí do povodia rieky Žitavy (99,3 km dlhý ľavostranný prítok Nítry) pramení na severozápadných svahoch Pohronskeho Inovca vo výške 625 m n. m. Tečie južným až juhozápadným smerom a pod Martovcami vo výške 107 m n.m. ústi do rieky Nítry. Žitava je na celom území zregulovaná. Katastrom obce preteká Čerešňový potok.

### **Pedologické podmienky**

Z pôdnych typov sa takmer na celom území obce vyskytujú fluvizeme a hnedozeme, ktoré sú charakteristické svojím výskytom pozdĺž vodných tokov. Široký rozvodný chrbát medzi riekami Žitava a Širočina je pokrytý hnedozemami pseudoglejovými a glejovými. Zo subtypov hnedých pôd, ktoré sa viažu na zvlnenú pahorkatinnú časť územia, prevažuje najmä hnedozem erodovaná.

Pôda na území obce sa zaraďuje medzi veľmi produkčnú až produkčnú. Poľnohospodársky je intenzívne využívaná, preto sú tu niektoré plochy pod vplyvom vodnej a veternej erózie.

### **Štruktúra pôdneho fondu**

Celková plocha katastrálneho územia obce Choča má rozlohu 4 389 734 m<sup>2</sup>. Z údajov uvedených v tabuľke 1 jasne vyplýva, že v rámci pôdneho fondu prevažuje zastúpenie poľnohospodárskej pôdy (90,02 %). Stupeň zornenia poľnohospodárskej pôdy je vysoký a dosahuje až 94,00 %. V katastri obce Choča sa nevyskytujú vinice a ovocné sady. Záhrady sú

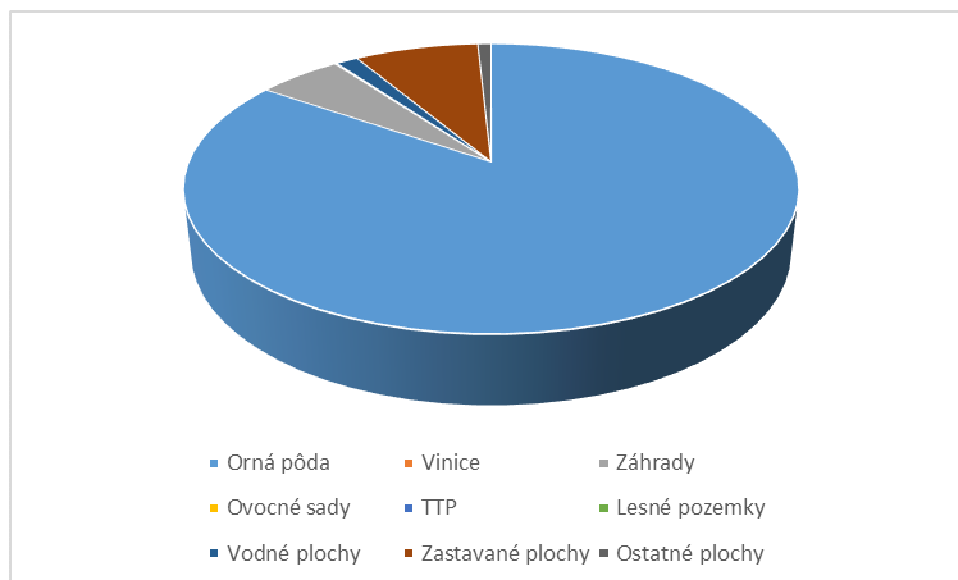
zastúpené 5,27 % z celkovej rozlohy pôdy obce. Veľmi nízke zastúpenie majú trvalé trávne porasty, ktoré predstavujú iba 0,12 % z pôdneho fondu celkom.

Tabuľka 2 Pôdny fond obce Choča v roku 2014

Pôdny fond	Rozloha (m <sup>2</sup> )	Rozloha (%)	Rozloha (%)
<b>Poľnohospodárska pôda:</b>			
- Orná pôda	3 714 582	94,00	84,62
- Vinice	0	0,00	0,00
- Záhrady	231 557	5,86	5,27
- Ovocné sady	0	0,00	0,00
- TTP	5 383	0,14	0,12
<b>Spolu poľnohospodárska pôda</b>	<b>3 951 522</b>	<b>100,00</b>	<b>90,02</b>
<b>Nepoľnohospodárska pôda:</b>			
- Lesné pozemky	0	0,00	0,00
- Vodné plochy	60 721	13,86	1,38
- Zastavané plochy	340 852	77,78	7,76
- Ostatné plochy	36 639	8,36	0,83
<b>Spolu nepoľnohospodárska pôda</b>	<b>438 212</b>	<b>100,00</b>	<b>9,98</b>
<b>Celkom pôda</b>	<b>4 389 734</b>		<b>100,00</b>

Zdroj: Štatistický úrad SR, Krajská správa v Nitre, 2015, [www.datacube.sk](http://www.datacube.sk)

Z nepoľnohospodárskej pôdy sú zastúpené vodné plochy, ktoré zaberajú cca 6 ha. Štruktúru využitia pôdneho fondu dopĺňa zastavaná a ostatná plocha zaberajúca 8,59 % riešeného územia (graf 1).



Graf 1 Štruktúra pôdneho fondu obce Choča v roku 2014

Z údajov prezentovaných v grafe 1 vyplýva, že charakter pôdneho fondu je tvorený značným zastúpením ornej pôdy. Využitie pôdneho fondu je do značnej miery ovplyvnené prírodnými podmienkami. Kvalita pôdy v obci a klimatické podmienky teplej suchej až mierne suchej oblasti sú základným predpokladom pre intenzívne využívanie poľnohospodárskej pôdy. Najviac pestovanými plodinami v tejto oblasti sú obilniny, olejniny (repka ozimná, slnečnica) a krmoviny.

## Rastlinstvo a živočíšstvo

Celkový charakter obce dotvára rastlinstvo, najmä lesné spoločenstvá. Územie leží na rozhraní karpatskej a panónskej floristickej oblasti, preto sa tu vyskytuje teplomilná i suchomilná vegetácia.

Potenciálnu prirodzenú vegetáciu pozdĺž vodného toku tvoria vrbovo-topoľové lesy mäkkého lužného lesa, na suchších vyššie položených miestach striedané jasenovobrestovo-dubovými lesmi tvrdého lužného lesa.

Dominantná časť pôvodnej prirodzenej vegetácie však bola vyklčovaná a premenená na kultúrnu step. Jej monotónnosť prerušujú druhotné remízky (agátové lesíky), tvorené xerotermnými druhmi krovín, ako sú napríklad hloh, šípky, trnky a pod. a zachované zvyšky lužnej vegetácie pozdĺž vodných tokov.

Fauna obce je druhovo rôznorodá. Podľa zoogeografického členenia tu môžeme nájsť živočíchy dvoch zoogeografických oblastí. Prvou je oblasť Západných Karpát, s jej vnútorným obvodom, južným okrskom – reprezentovaným pohorím Pohronský Inovec a druhou je Panónska oblasť, jej juhoslovenským obvodom, dunajským okrskom, jeho nížinnou časťou.

V týchto oblastiach žijú vo viacerých biotopoch rôzne druhy živočíchov:

- Biotop lesa – srnec lesný hôrny (*Capreolus capreolus*), líška hrdzavá (*Vulpes vulpes*), diviak lesný, sviňa divá (*Sus scrofa*), sova lesná (*Strix aluco*),
- Biotop polí a lúk – hraboš poľný (*Microtus arvalis*), zajac poľný (*Lepus europaeus*), vrana túlavá (*Corvus corone*),
- Biotop vôd – lieň (*Tinca tinca*), mrena obyčajná (*Barbus barbus*), kačica divá (*Anas platyrhynchos*), užovka fľakaná (*natrix tesellata*).

## Seizmická aktivita, geotermálne vody

Seizmická aktivita územia je výsledkom pôsobenia prirodzených síl v zemskej kôre, prejavujúcich sa krátkodobými otrasmí zeme – zemetrasením. Intenzita zemetrasenia je posudzovaná podľa medzinárodnej Mercalli – Cancaniho stupnice (MC) v rozsahu 1 – 12°. Územie obce podľa normy STN 73 0036 Seizmické zaťaženie stavebných konštrukcií patrí do 3. – 6.° MKS-64. V zmysle tejto normy nie je potrebné projektovať stavebné konštrukcie na seizmické zaťaženie.

## Nerastné suroviny

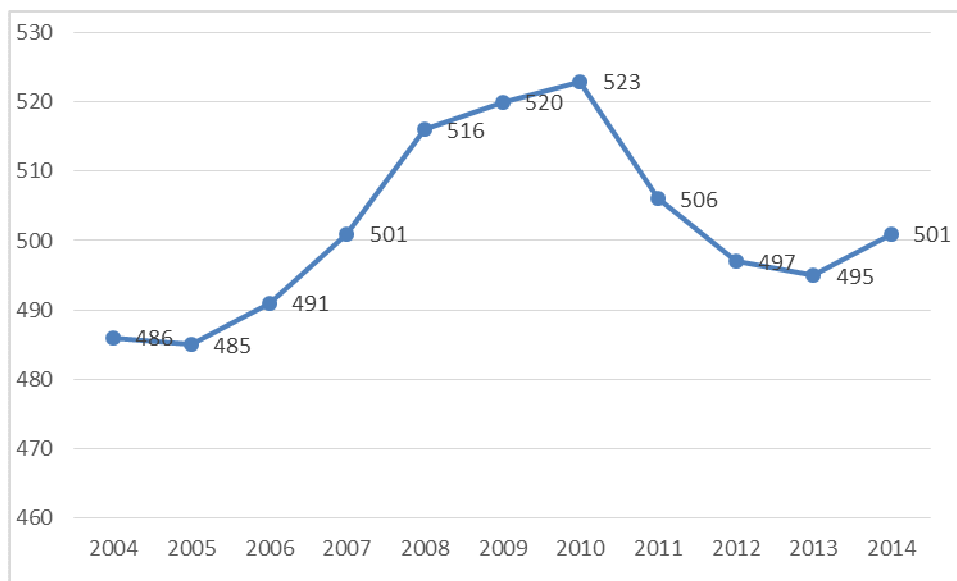
Za nerasty sa podľa zákona č. 4/1988 Zb. o ochrane a využití nerastného bohatstva (banský zákon) v znení zákona SNR č. 498/1991 Zb. považujú tuhé, kvapalné a plynné časti zemskej kôry. Zásoby nerastných surovín významnejšieho charakteru sa v katastri obce nenachádzajú.



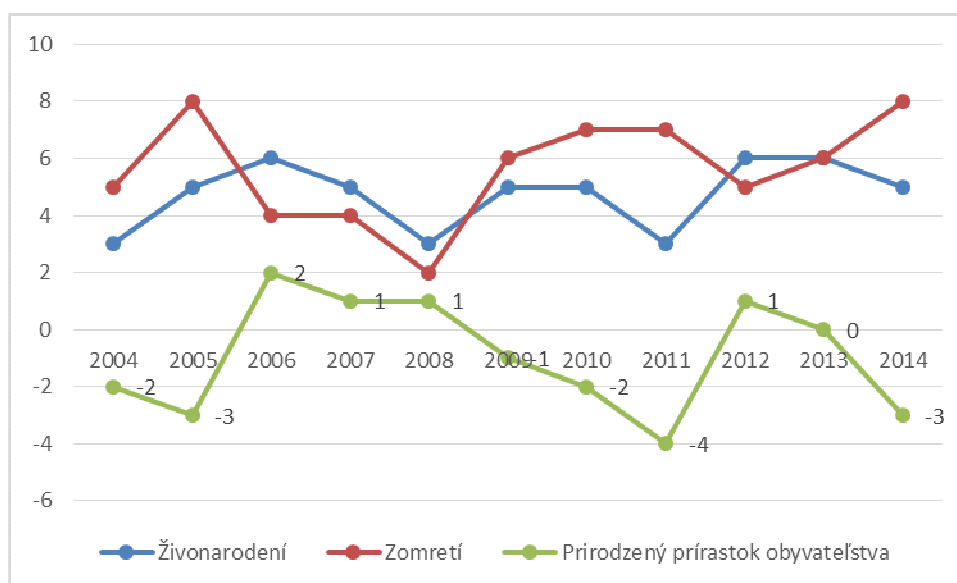
## 2.3.2 OBYVATEĽSTVO A JEHO CHARAKTERISTIKY

### Demografia

Na základe údajov Štatistického úradu SR v roku 2014 bolo v obci Choča evidovaných 501 obyvateľov. Z celkového počtu obyvateľov 254 tvorili ženy, čo predstavuje 50,7%. Vývoj počtu obyvateľov za obdobie 2004 až 2014 bol premenlivý. Od roku 2005 do roku 2010 sa počet obyvateľov relatívne výrazne zvýšil (až o 7,8%), pričom od roku 2010 obec zase zaznamenáva významný pokles počtu obyvateľov. Od roku 2014 zaznamenávame opätovný nárast počtu obyvateľov o 6 obyvateľov.

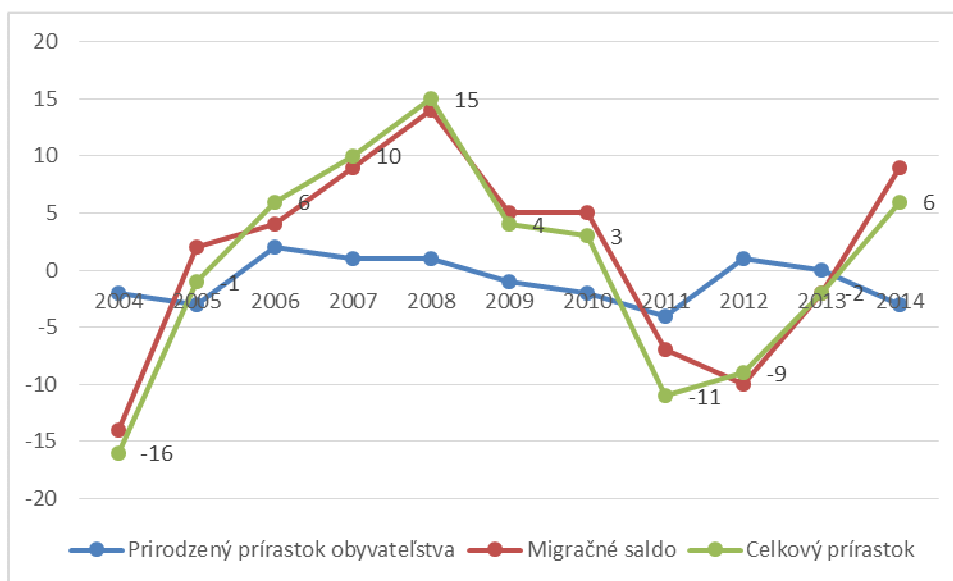


Obrázok 2 Vývoj počtu obyvateľov obce Choča za obdobie rokov 2004 - 2014, stav k 31.12.  
Zdroj: vlastné spracovanie na základe údajov ŠÚ SR (2015)



Obrázok 3 Vývoj prirodzeného prírastku (úbytku) v obci Choča za obdobie rokov 2004 - 2014  
Zdroj: vlastné spracovanie na základe údajov ŠÚ SR (2015)

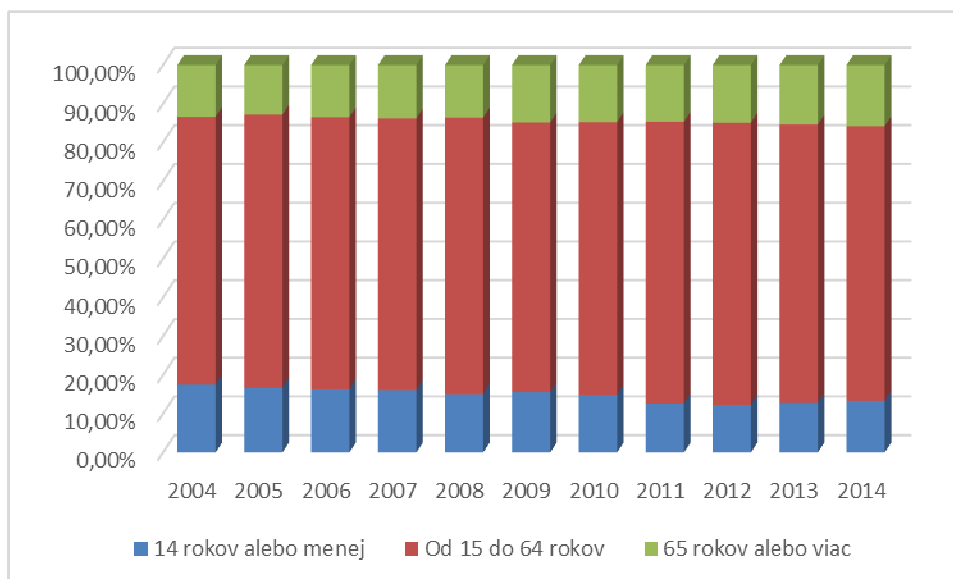
Hodnoty prirodzeného prírastku, resp. úbytku boli v obci Choča v jednotlivých rokoch premenlivé. Najväčší prirodzený úbytok v obci bol zaznamenaný v roku 2011. Prirodzený prírastok obyvateľstva bol evidovaný v štyroch rokoch počas sledovaného časového obdobia a pohyboval sa v rozmedzí 1 až 2.



Obrázok 4 Vývoj prirodzeného a migračného pohybu obyvateľstva v obci Choča za obdobie rokov 2004 - 2014

Zdroj: vlastné spracovanie na základe údajov ŠÚ SR (2015)

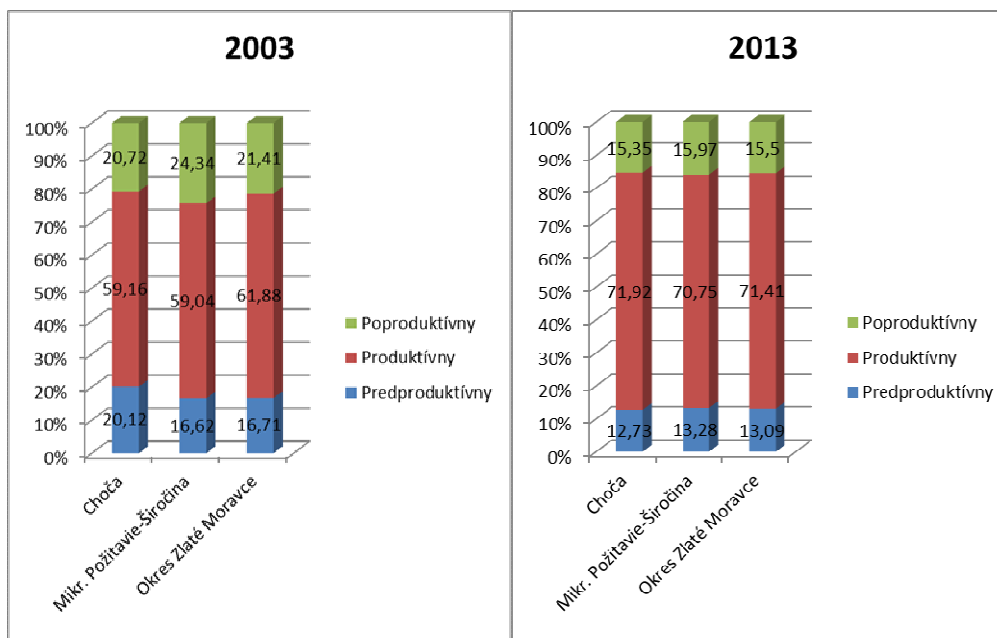
Na základe Obrázka 4 je zrejmé, že migračné saldo v období rokov 2004 - 2014 bolo veľmi premenlivé. Na základe vývoja migračného a prirodzeného prírastku môžeme konštatovať, že celkový vývoj počtu obyvateľov obce je spôsobený predovšetkým migračnými tendenciami obyvateľstva. Pozitívne migračné saldo bolo dominantné v období rokov 2005 až 2010, zatiaľ čo sa najviac obyvateľov z obce vysťahovalo v rokoch 2004, 2011 a 2012.



Obrázok 5 Vývoj vekovej štruktúry obyvateľstva obce Choča za obdobie rokov 2004 - 2014

Zdroj: vlastné spracovanie na základe údajov ŠÚ SR (2015)

Z pohľadu vekovej štruktúry obyvateľstva obce Choča v období rokov 2004 až 2014 je zrejmý negatívny vývoj. Podiel predproduktívnej zložky sa za sledované obdobie prepadol z 17,49 % v roku 2004 na 13,37 % v roku 2014, čo predstavuje pokles o 4,12 %. Ďalším zaznamenaným negatívnym trendom vo vývoji vekovej štruktúry obyvateľstva obce je nárast podielu poproduktívnej zložky, ktorý sa v rokoch 2004 až 2014 zvýšil o 14 obyvateľov (takmer 3 %).



Obrázok 6 Porovnanie vekovej štruktúry obce Choča, mikroregiónu "Požítavie-Širočina" a okresu Zlaté Moravce na začiatku a konci sledovaného obdobia

Zdroj: vlastné spracovanie na základe údajov ŠÚ SR (2015)

Na začiatku sledovaného obdobia v roku 2003 bola veková štruktúra obce Choča tak v porovnaní s vekovou štruktúrou celého mikroregiónu ako aj Zlatomoraveckého okresu výrazne priaznivejšia, vzhľadom na nižší podiel poproduktívnej zložky a vyšší podiel predproduktívnej zložky. V priebehu rokov 2003 až 2013 sa veková štruktúra obyvateľstva obce zhoršila v takej miere, že v roku 2013 bola porovnateľná so situáciou v mikroregióne Požítavie-Širočina a v okrese Zlaté Moravce, pričom v podiele predproduktívnej a poproduktívnej zložky boli evidované ešte nepriaznivejšie hodnoty.

### Štruktúra obyvateľstva

Tabuľka 3 Národnostné zloženie obyvateľstva obce Choča v roku 2011

Národnosť	Choča	
	Počet	Podiel (v %)
slovenská	504	98,05
maďarská	2	0,39
rómska	1	0,19
rusínska	0	0,00
ukrajinská	0	0,00
česká	1	0,19

nemecká	0	0,00
poľská	2	0,39
chorvátska	0	0,00
srbská	0	0,00
ruská	0	0,00
židovská	0	0,00
moravská	1	0,19
bulharská	0	0,00
ostatné	1	0,19
nezistená	2	0,39
<b>Trvale bývajúce obyvateľstvo spolu</b>	<b>514</b>	<b>100,00</b>

Zdroj: vlastné spracovanie na základe údajov SODB 2011

Zo sčítania obyvateľstva v domov a bytov v roku 2011 vyplýva, že 504 obyvateľov, teda až 98,05% je slovenskej národnosti, na základe čoho konštatujeme, že obec Choča je výrazne etnograficky homogénna. Okrem obyvateľov slovenskej národnosti sú minimálne zastúpené aj národnostné menšiny, konkrétne maďarská (2 obyvateľia), poľská (2 obyvateľia), česká (1 obyvateľ), rómska (1 obyvateľ) a moravská (1 obyvateľ).

Tabuľka 4 Religiózna štruktúra obyvateľstva obce Choča v roku 2011

Vyznanie	Choča	
	Počet	Podiel (v %)
Rímskokatolícka cirkev	440	85,60
Gréckokatolícka cirkev	0	0,00
Pravoslávna cirkev	1	0,19
Evanjelická cirkev augsburského vyznania	5	0,97
Reformovaná kresťanská cirkev	2	0,39
Náboženská spoločnosť Jehovovi svedkovia	0	0,00
Evanjelická cirkev metodistická	0	0,00
Kresťanské zbory	0	0,00
Apoštolská cirkev	0	0,00
Bratská jednota baptistov	0	0,00
Cirkev adventistov siedmeho dňa	0	0,00
Cirkev bratská	0	0,00
Ústredný zväz židovských náboženských obcí	0	0,00
Starokatolícka cirkev	0	0,00
Cirkev československá husitská	1	0,19
Novoapoštolská cirkev	0	0,00
Bahájske spoločenstvo	0	0,00
Cirkev Ježiša Krista svätých neskorších dní	0	0,00
iné	1	0,19
bez vyznania	53	10,31
nezistené	11	2,14
<b>Trvale bývajúce obyvateľstvo spolu</b>	<b>514</b>	<b>100,00</b>

Zdroj: vlastné spracovanie na základe údajov SODB 2011

Z hľadiska religióznej štruktúry zobrazenej v tabuľke 4, v obci Choča dominuje rímskokatolícke vierovyznanie, pričom religiózna štruktúra obce je porovnateľná s celým mikroregiónom Požitavie-Širočina, okrem toho, že v obci sa nachádza relatívne vyšší podiel obyvateľstva bez vierovyznania (10,31%). Okrem rímskokatolíckej cirkvi sa v obci nachádzajú aj obyvatelia hlásiaci sa k evanjelickej cirkvi augsburského vyznania (približne 1%). Ostatné cirkvi majú v religióznej štruktúre obyvateľstva obce žiadne alebo minimálne zastúpenie.

Tabuľka 5 Vzdelanostná štruktúra obyvateľstva obce Choča v roku 2011

Najvyššie dosiahnuté vzdelanie	Choča	
	Počet	Podiel (v %)
základné	114	22,18
učňovské (bez maturity)	109	21,21
stredné odborné (bez maturity)	47	9,14
úplné stredné učňovské (s maturitou)	23	4,47
úplné stredné odborné (s maturitou)	88	17,12
úplné stredné všeobecné	13	2,53
vyššie odborné	3	0,58
vysokoškolské bakalárske	10	1,95
vysokoškolské mag., inž., dokt.	28	5,45
vysokoškolské doktorandské	2	0,39
bez vzdelania	69	13,42
nezistené	8	1,56
deti do 15 rokov	69	13,42
<b>Trvale bývajúce obyvateľstvo spolu</b>	<b>514</b>	<b>100,00</b>

Zdroj: vlastné spracovanie na základe údajov SODB 2011

Z hľadiska vzdelanostnej štruktúry obyvateľstva bolo v obci Choča zistení nepriaznivejšie zloženie ako v prípade celého mikroregiónu Požitavie-Širočina. Nachádza sa tu o približne 8% vyšší podiel obyvateľov so základným a učňovským vzdelaním bez maturity, pričom práve obyvateľstvo so základným vzdelaním tvorí najpočetnejšiu kategóriu obyvateľstva. Nižší je aj podiel obyvateľstva s úplným stredným odborným vzdelaním s maturitou a podiel vysokoškolsky vzdelaného obyvateľstva v porovnaní s mikroregionálnou úrovňou. Obyvateľstvo bez vzdelania je tvorené kategóriou detí do 15 rokov (13,42%), čo znamená, že sa v obci nenachádza ani jeden obyvateľ bez vzdelania.

### 2.3.3 EKONOMIKA

#### Majetok obce Choča

Obec Choča vlastnila v roku 2014 neobežný majetok v celkovej hodnote 686 537 EUR. Na obyvateľa pripadá hodnota čistého majetku 1 085 EUR. Vývoj čistého majetku obce (hodnota majetku očistené od záväzkov) na obyvateľa je od roku 2010 pozitívny. Vývoj čistého majetku obce v prepočte na obyvateľa je znázornený na Obrázku 7.

Obrázok 7 Celková hodnota neobežného majetku a čistý majetok na obyvateľa obce Choča



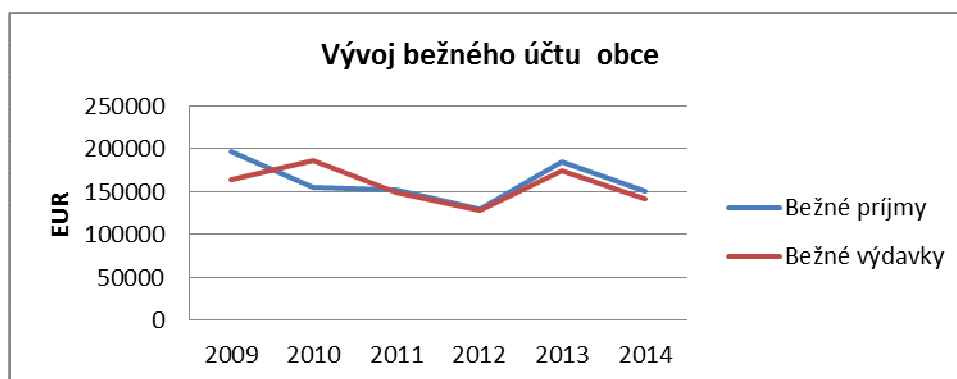
Zdroj: Spracované podľa údajov INEKO

Napriek pozitívnemu vývoju, obec Choča patrí v rámci obcí mikroregiónu Požítavie-Širočina medzi tie s najnižšou hodnotou čistého majetku na obyvateľa.

#### Rozpočet obce

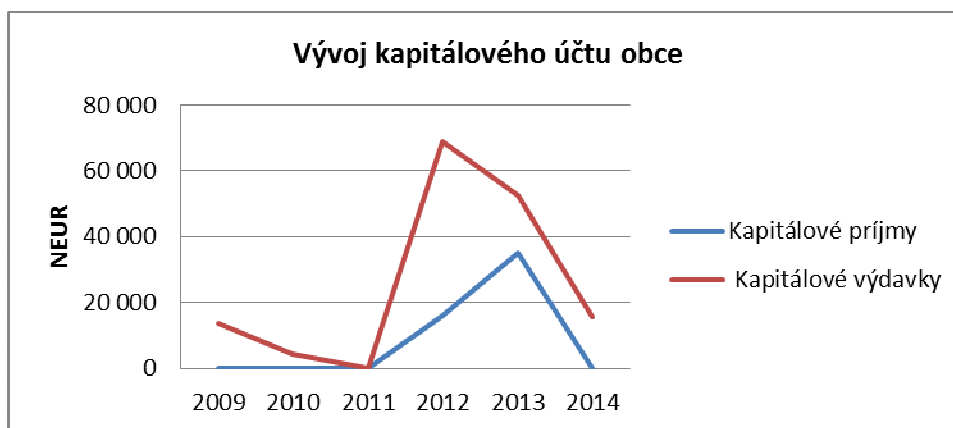
Obec Choča má rozpočtové problémy. Od roku 2009 do roku 2012 bežné príjmy obce neustále klesali (Obrázok 8), pričom v časovom období 2010 – 2012 bežné výdavky obce prevyšovali bežné príjmy, takže obec nepokrývala ani svoje bežné potreby. V roku 2013 došlo k stabilizácii bežného rozpočtu.

Obrázok 8 Vývoj bežného účtu obce



Zdroj: OcÚ Choča

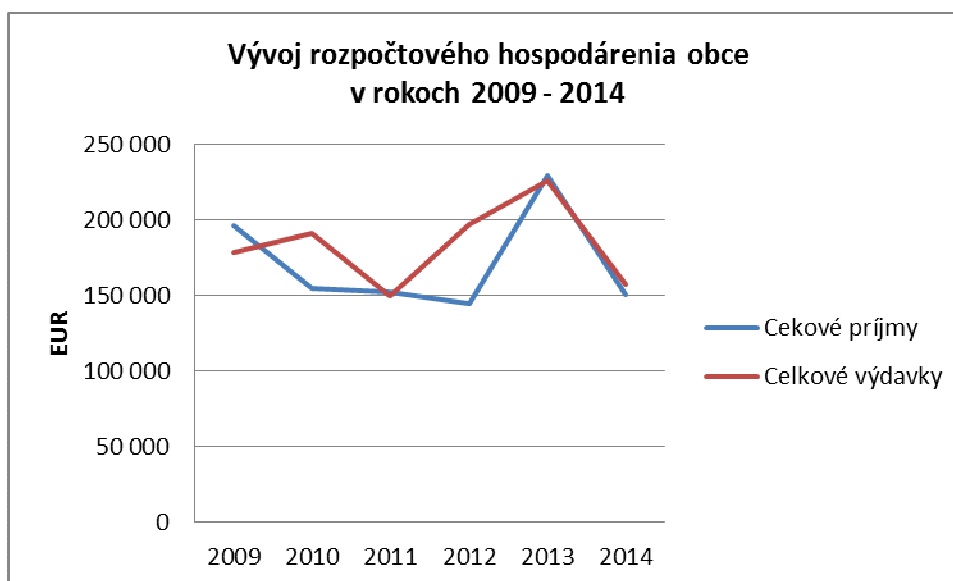
Obrázok 9 Vývoj kapitálového účtu obce



Zdroj: OcÚ Choča

Vysoko deficitné hospodárenie na kapitálovom účte sa premietlo do celkových výsledkov hospodárenia obce, keď celkové výdavky permanentne prevyšovali celkové príjmy obce a deficit finančných prostriedkov musela obec riešiť krátkodobými úvermi. K miernej stabilizácii došlo po roku 2013, keď sa záporný hospodársky výsledok začal znižovať.

Obrázok 10 Vývoj rozpočtového hospodárenia obce



Zdroj: OcÚ Choča

Nepriaznivý vývoj rozpočtu obce sa prejavil na celkovom hodnotení finančného zdravia, keď vývoj ukazovateľa finančné zdravie obce nadobúdal hodnoty, ktoré indikovali možnosť nútenej správy obce. Hodnota ukazovateľa finančného zdravia obce 2,8, ktorú obec dosahovala v roku 2014 sa hodnotí ako nedostatočná.

Obrázok 11 Vývoj ukazovateľa finančného zdravia obce



Zdroj: INEKO

Obec Choča patrí v rámci obcí príslušného mikroregiónu k najrizikovejšej z hľadiska rozpočtového hospodárenia. V roku 2013 – 2014 sa rozpočtové hospodárenie obce stabilizovalo, obec je schopná uhrádzať svoje záväzky a pri pokračovaní v tomto trende je predpoklad, že obec bude môcť postupne realizovať svoje rozvojové zámery.

### Štruktúra ekonomických činností v obci a podnikateľská aktivita

Na základe korigovaných údajov zo Živnostenského a Obchodného registra SR podnikalo v obci Choča k 31. 07. 2014 celkovo 25 podnikateľských subjektov, ktoré majú sídlo/miesto podnikania v obci Choča. V uvedenom počte sú zahrnuté fyzické osoby podnikajúce na základe živnostenského oprávnenia v počte 18 a 5 obchodných spoločností. Zároveň v obci majú lokalizovanú prevádzkareň 3 podnikateľské subjekty, ktoré majú miesto podnikania/sídlo mimo obce Choča. V obci ďalej vykonáva svoju činnosť jeden samostatne hospodáriaci roľník a jedno občianske združenie. Podnikateľská aktivita v obci je, vzhľadom na počet obyvateľov, priemerná, na 100 obyvateľov pripadá cca 5 podnikateľských subjektov. Z hľadiska zamerania podnikateľskej aktivity fyzických osôb sa tieto orientujú prevažne na obchodnú činnosť, remeselnú a stavebnú činnosť a s tým súvisiace aktivity (najmä stavebné práce, zámočnícke a zvaračské práce, dopravu), obchodnú činnosť. Významnejším podnikateľským subjektom v obci je samotná Obec Choča, ktorá prevádzkuje podnikateľským spôsobom verejnú kanalizáciu pre kategóriu K-III. Okrem uvedeného podniku sa v obci nachádzajú ďalšie 4 obchodné spoločnosti, ktoré sa zaoberajú stavebnou, obchodnou, sprostredkovateľskou činnosťou, činnosťami v záhradníctve a poľnohospodárstve.

Zoznam podnikateľských subjektov registrovaných v Živnostenskom registri SR a Obchodné spoločnosti lokalizované v obci Choča (stav 31. 07. 2014) sú vymenované v rámci prílohy **Formulár č. A 7b – Evidencia podnikateľských subjektov v obci.**

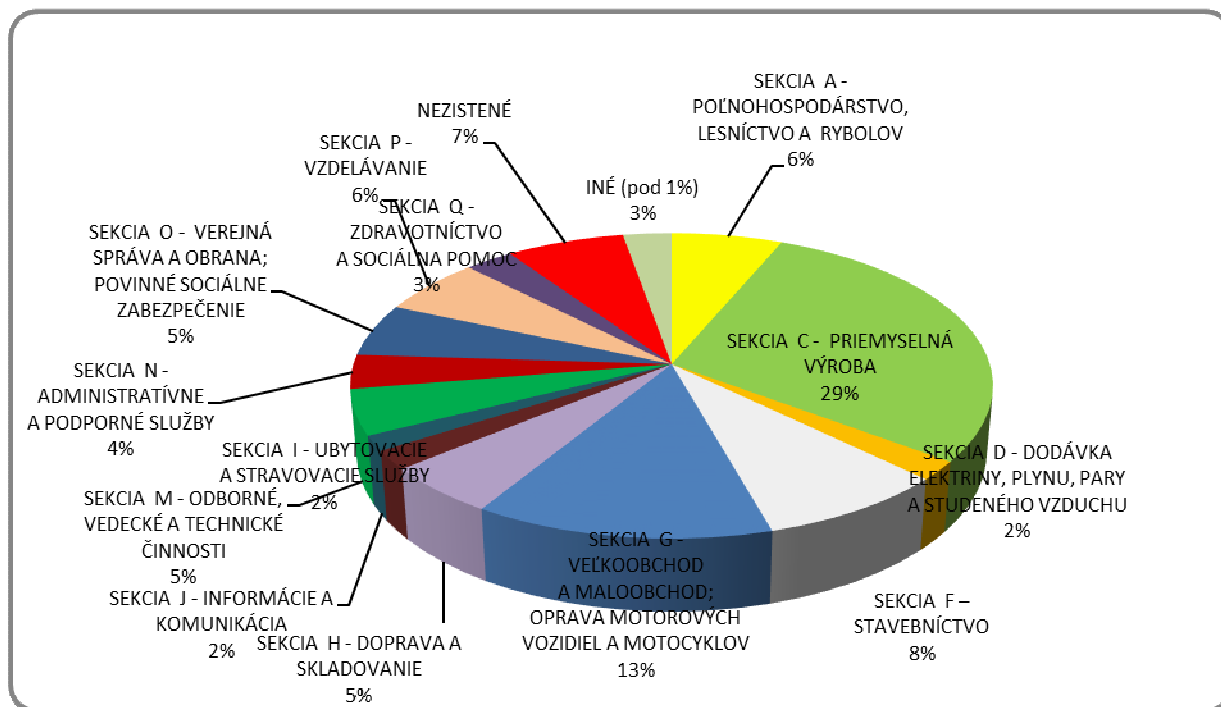
### Ekonomická aktivita obyvateľstva

Podľa výsledkov SODB zrealizovaného v roku 2011 v obci Choča žilo 250 ekonomicky aktívnych obyvateľov (48,64 % z celkového počtu obyvateľov 514). Miera ekonomickej aktivity dosahuje 57,33 %. Priamo v obci je vytvorených len minimum pracovných príležitostí (súvisí aj s priemernou podnikateľskou aktivitou v obci a obmedzenou veľkosťou



podnikateľských subjektov, ktoré nevytvárajú žiadne pracovné miesta), vzhľadom k tomu väčšina ekonomicky aktívnych obyvateľov obce dochádza za prácou do blízkych miest alebo inej obce. Z hľadiska ekonomickej štruktúry pracujú obyvatelia obce najmä v poľnohospodárstve, v priemyselnej výrobe a v obchodných službách, v oblasti dopravy.

Obrázok 12 Ekonomicky aktívne obyvateľstvo podľa odvetvia ekonomickej činnosti – obec Choča

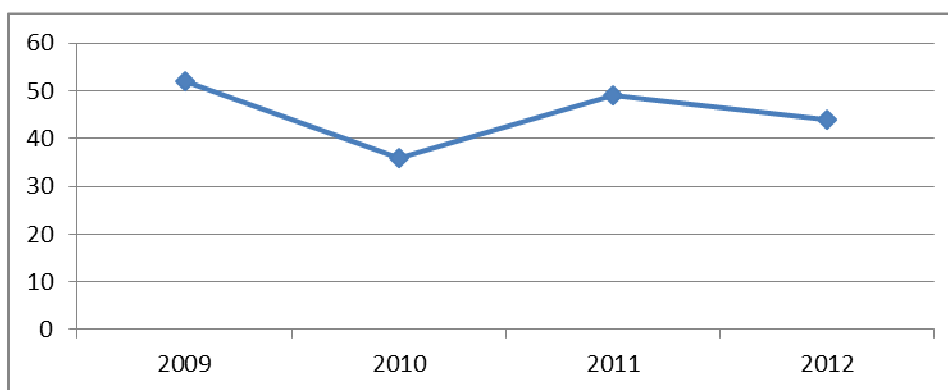


Zdroj: SODB, 2011. Štatistický úrad SR.

### Nezamestnanosť

Podľa Štatistiky miest a obcí spracovanej ku dňu 11. 02. 2013 bolo v obci evidovaných 44 uchádzačov o zamestnanie, z toho 23 žien. Uchádzači o zamestnanie pracovali v predchádzajúcom zamestnaní ako pomocní a nekvalifikovaní zamestnanci (16) a remeselníci, kvalifikovaní výrobcovia, spracovatelia, opravári (11). Štruktúra uchádzačov o zamestnanie z hľadiska dĺžky evidencie nemá pozitívny vývoj, nakoľko väčšina uchádzačov o zamestnanie je evidovaná 4 až 6 mesiacov (20,45%), 19 - 24 mesiacov (20,45%) a 13 až 18 mesiacov (15,9%). Negatívne možno hodnotiť aj vekovú štruktúru uchádzačov o zamestnanie - väčšina uchádzačov je v kategórii 25 - 30 rokov (15,9%). Druhou skupinou uchádzačov o zamestnanie je veková kategória 45 až 50 rokov (15,9%) a kategória 50-55 rokov (13,63%), pričom posledné dve skupiny majú minimálne možnosti nájsť si stabilné zamestnanie. Počet uchádzačov o zamestnanie sa v priebehu sledovaného obdobia podstatne nezmenil, mal však kolísavý vývoj. Miera nezamestnanosti dosiahla v roku 2011 v obci 19,6 %.

Obrázok 13 Vývoj počtu uchádzačov o zamestnanie 2009 – 2012 – obec Choča



Zdroj: Štatistika miest a obcí, 2013. Ústredie práce, sociálnych vecí a rodiny.

### 2.3.4 TECHNICKÁ INFRAŠTRUKTÚRA

#### Dopravná infraštruktúra

Základnými predpokladmi pre rozvoj obce sú kvalitná dopravná infraštruktúra a dobrá dopravná dostupnosť, pričom významne ovplyvňujú hospodársky potenciál, spôsob života i životnú úroveň jej obyvateľov.

Stredom intravilánu obce Choča prechádza cesta III. triedy č.0656, ktorá tvorí hlavnú komunikačnú os. Táto cesta, ktorá prechádza obcou v celkovej dĺžke 1 km, a tvorí hlavnú ulicu obce. Hlavná cesta prepája obec Choča s cestou 1. triedy č.65, ktorá prepája krajské mesto Nitra a okresné mesto Zlaté Moravce, čím zabezpečuje dopravnú napojenosť v širších vzťahoch. Na hlavnú komunikačnú kostru sú napojené miestne komunikácie v celkovej dĺžke 4,2 km.

Parkovacie plochy sa nachádzajú hlavne v centre obce v blízkosti kultúrneho domu a obecného úradu a pri kostole. Kapacita parkovacích plôch je nedostatočná a uvažuje sa s rozširovaním parkovacích miest a spevnených plôch hlavne pri futbalovom ihrisku a v centre obce.

Verejná doprava je zabezpečovaná Arriva Nitra, a.s, ktorá prevádzkuje 5 autobusových liniek s počtom 63 spojov prevažne s cieľovou stanicou v okresných mestách Zlaté Moravce a Nitra (Obrázok 14). V obci sa nachádzajú tri zastávky verejnej autobusovej dopravy: Choča, rázcestie; Choča, kultúrny dom; Choča, Valašik.

Obrázok 14 Dostupnosť obce Choča autobusovou dopravou

Prevádzkovateľ: Arriva Nitra, a.s.					
Linka		Počet odchodov z obce			
		Celkový počet	Pracovný deň	Sobota	Nedeľa
403413	Nitra - Zlaté Moravce	5	4	1	0
	Zlaté Moravce - Nitra	2	2	1	0
403465	Zlaté Moravce - Vrábľe	5	5	1	0
	Zlaté Moravce - Nová Ves nad Žitavou	2	0	0	2
	Zlaté Moravce - Beladice	1	1	0	0
	Vrábľe - Zlaté Moravce	5	4	1	1
	Nová Ves nad Žitavou - Zlaté Moravce	2	1	0	1
407414	Zlaté Moravce - Kostofany pod Trbečom	9	4	4	3
	Kostofany pod Trbečom - Zlaté Moravce	7	4	4	3
407412	Zlaté Moravce - Choča	3	3	0	0
	Choča - Zlaté Moravce	3	3	0	0
407410	Zlaté Moravce - Nitra	7	7	0	0
	Zlaté Moravce - Beladice	2	2	0	0
	Zlaté Moravce - Jelonec	1	1	0	0
	Nitra - Zlaté Moravce	8	8	0	0
	Beladice - Zlaté Moravce	1	1	0	0

Zdroj: vlastné spracovanie na základe údajov Arriva Nitra, a.s., 2014

Riešené územie nie je napojené na železničný systém.

V obci sa nachádza 0,05 km chodníkov, avšak chodníky na uliciach Školská, Lúčky, Malá strana, Ku mlynu, a Cintorínska nie sú vybudované.

### Zásobovanie pitnou vodou

V súčasnosti je obec zásobovaná pitnou vodou z vodného zdroja Gabčíkovo. Na zásobovanie pitnou vodou je napojených 95% domácností.

### Odvádzanie a zneškodňovanie odpadových vôd

Obec má vybudovanú kanalizačnú sieť, na ktorú je napojených 95% domácností. Kapacita ČOV je v súčasnosti dostatočná, avšak z dôvodu veku a opotrebenia je potrebné rekonštruovať ČOV v obci Choča.

### Zásobovanie elektrickou energiou

Obec je zásobovaná elektrickou energiou z transformovne 110/22 kV, ktorá je lokalizovaná v Zlatých Moravciach o inštalovanom výkone 2 x 40 MVA. V súčasnosti má zaťaženie 12 MVA, čo znamená, že v rozvodni je značná rezerva.

### Zásobovanie plynom

Obec je napojená na zásobovanie plynom, pričom až 95% domácností má plynovú prípojku.

## Telekomunikácie

V obci je vybudovaná verejná telekomunikačná sieť, ktorej správcom je Slovak Telekom, a.s. Okrem toho je územie obce pokryté signálom mobilných operátorov Orange Slovensko, a.s., a Slovak Telekom, a.s., O2 Slovakia, s.r.o. a SWAN, a.s. Všetky spomínané spoločnosti poskytujú aj internetové pripojenie. Ďalšími poskytovateľmi internetového pripojenia sú Slovanet a.s., a regionálny poskytovateľ Nevernet, s.r.o..

## Verejné osvetlenie

Verejné osvetlenie v obci prešlo modernizáciou a rekonštrukciou v roku 2014 a v súčasnosti sa neuvažuje s ďalšou investíciou v tejto oblasti rozvoja verejnej infraštruktúry.

## Miestny rozhlas

V obci je vybudovaný miestny rozhlas, ktorý sa rekonštruoval v dávnej minulosti a v súčasnosti sa uvažuje nad jeho komplexnou rekonštrukciou z dôvodu častých porúch.

### 2.3.5 SOCIÁLNA INFRAŠTRUKTÚRA

Obec prevádzkuje opatrovateľskú službu od roku 2002. Služby sociálnych zariadení sú pre obyvateľov obce poskytované v najbližších mestách Zlaté Moravce a Vráble príp. Nitra. Poskytovanie sociálnej starostlivosti a sociálnych služieb v obciach mikroregiónu môžeme charakterizovať ako výkon opatrení zameraný predovšetkým na tradičné typy služieb (stravovanie pre seniorov).

Súčasná situácia v tomto smere je do určitej miery poznačená významnými nedostatkami v sieti služieb a výkonu opatrení (dostupnosť, rôznorodosť, dostatočné zastúpenie v rámci obce, mikroregiónu, ale aj okolitých miest), ktoré nezodpovedajú novodobým poznatkom a potrebám, ktoré sú potrebné pri predchádzaní sociálneho vylúčenia. Z hľadiska riešenia tejto situácie sa hlavne v obciach mikroregiónu nachádzajú voľné objekty, ktoré sú vhodné na zriadenie rôznych typov sociálnych služieb.

### 2.3.6 ZDRAVOTNÁ INFRAŠTRUKTÚRA

V nadväznosti na služby v sociálnej sfére je dostupnosť kvalitných zdravotníckych služieb jedným z dôležitých indikátorov celkovej kvality života obyvateľov. V poslednom období prešiel samotný systém poskytovania zdravotnej starostlivosti prostredníctvom nových nástrojov zásadnými zmenami, a to najmä s cieľom zabezpečiť zdravotnú starostlivosť na uspokojivej úrovni. Z tohto hľadiska realizované reformné zákony vytvárajú tlak na zvyšovanie zodpovednosti pacienta za svoj zdravotný stav, ďalej na poskytovateľov zdravotnej starostlivosti, nielen za správne poskytovanie zdravotných služieb, ale i uplatňovanie „kvality“ v zdravotníckej praxi a napokon aj na zdravotné poisťovne, aby plnili úlohu manažmentu pacienta v systéme zdravotnej starostlivosti.

Dostupnosť zdravotnej starostlivosti pre obyvateľov obce zabezpečujú samostatné ambulancie a nemocničné zariadenia v Zlatých Moravciach a Vrábľoch, príp. v Nitre. Efektivitu a kvalitu poskytovania zdravotnej starostlivosti determinuje v značnej miere nedostatočná dostupnosť zdravotnej starostlivosti.

### 2.3.7 KULTÚRNA INFRAŠTRUKTÚRA

Chočianský priestor bol osídlený už v praveku. Sídliť tu ľud s volútovou a kanelovou keramikou. Za prvý písomný záznam o Choči sa udáva rok 1172, keď obec bola majetkom benediktínskeho opátstva na Panonskej hore. V listine z roku 1209 sa Choča spomína ako majetok hradu Zolgagewr (Posádka pri Hlohovci). Podľa listiny z roku 1234 patrila obec čiastočne tekovskému hradu. Roku 1275 dostali zemania Bense a Šimon od kráľa Ladislava IV. Choču zámenou za iné územie. V roku 1268 sa stal majiteľom obce zeman Hescei, krátku dobu bol jej majiteľom aj Matúš Čák. V roku 1376 Ladislav Opulský, správca hradu Gýmeš, ju násilne pripojil k hradnému panstvu Forgáčovcov. Forgáčovcom patrila až do roku 1711. V roku 1718 odkúpil obec zlatomoravecký gróf Paluška. Poslednými majiteľmi obce boli Migazzyovci.

V období prvej ČSR obec bola takmer výlučne poľnohospodárskou. Veľká časť občanov odchádzala za prácou do cudziny. Obec nemala ani najzákladnejšie komunikácie - cesty boli prašné a blatisté, svietilo sa petrolejom, kúrilo sa drevom.

V roku 1938, kedy bola vybudovaná železničná zastávka a telefón, sa kontakt na okolité sídla zintenzívnil a tu možno datovať počiatky rozvoja obce. Tak tomu bolo až do konca druhej svetovej vojny. Po druhej svetovej vojne sa začal intenzívnejší rozvoj obce.

V roku 1947 bola vybudovaná tvrdá makadamová cesta cez tzv. Veľkú stranu až do Chyzeroviec, v tom istom roku bol do obce zavedený elektrický prúd. V roku 1957 bolo založené JRD. Krátko na to zmizlo zo stredu obce tzv. mulisko, vykonala sa regulácia potoka, boli postavené dva nové mosty. Vyasfaltovali sa cesty s prípojkou na hlavný cestný ťah Nitra - Zlaté Moravce, bol postavený kultúrny dom, kostol, obchod a pohostinstvo.

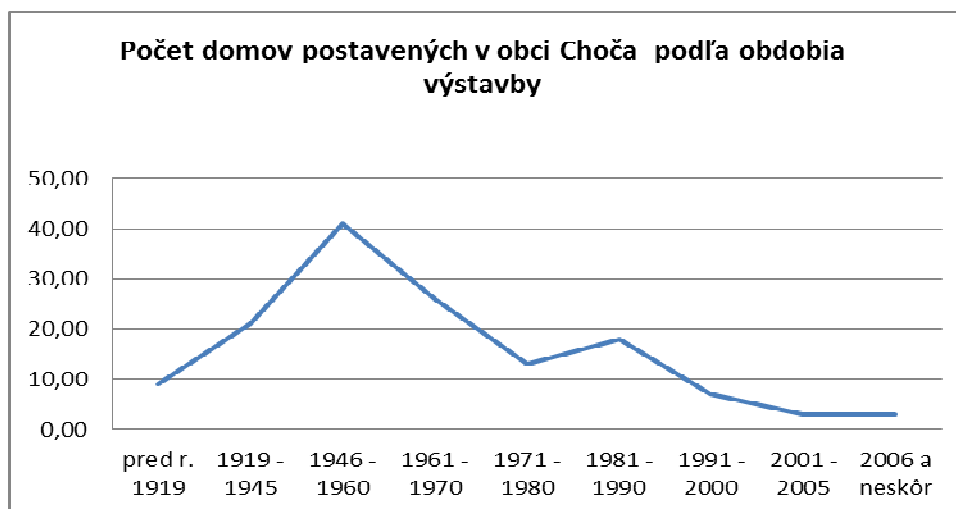
V období, roku 1960 - 1989 sa obec rozvíjala hlavne v rámci tzv. akcii Z. Boli vybudované kabíny pre športovcov na futbalovom ihrisku, dom smútku. JRD postavilo v obci pre svojich členov bytovky.

V roku 1974 bola zrekonštruovaná škola a v roku 1975 sa začalo v akcii „Z“ s výstavbou služobného učiteľského bytu. V roku 1981 sa začalo s výstavbou materskej školy, ktorá začala svoju činnosť v roku 1985. K rozvoju obce významne prispelo aj odkanalizovanie záhumnia na Fundušoch, výstavba miestnej komunikácie na vinice, renovácia a údržba kultúrneho domu, rekonštrukcia ciest, oplotenia verejných priestorov, začala sa venovať pozornosť i prvkom skrášľujúcim obec.

### 2.3.8 BÝVANIE

Základným a najvýznamnejším prvkom sociálnej infraštruktúry je domový bytový fond obce. V obci sa nachádza celkom 161 rodinných a bytových domov v ktorých je 180 bytov. Počet obývaných bytov je 145 čo je 80,5 % obývanosť. Intenzita bytovej výstavby sa v obci za ostatné obdobie utlmila.

Obrázok 17 Počet postavených domov podľa obdobia výstavby



Zdroj: ŠÚSR, SDBL 2011

Z porovnania výsledkov SDBL v roku 2001 a 2011 vyplýva, že v priebehu tohto obdobia sa v obci znížil počet domov aj bytov, avšak vzrástla kvalita bytového fondu. Podiel neobývaných domov sa v obci znížil z 25% v roku 2001 na 20% v roku 2011. Počet bytov so zavedenou tečúcou vodou v byte sa zvýšil na 89,6% v roku 2011 oproti 79,5% v roku 2001.

### 2.3.9 VZDELÁVANIE A KULTÚRA

Školské zariadenie je v obci zastúpené materskou školou. Jedná sa o jednotriednu materskú školu. Základnú školu navštevujú žiaci v obci Tesárske Mlyňany, resp. v meste Zlaté Moravce.

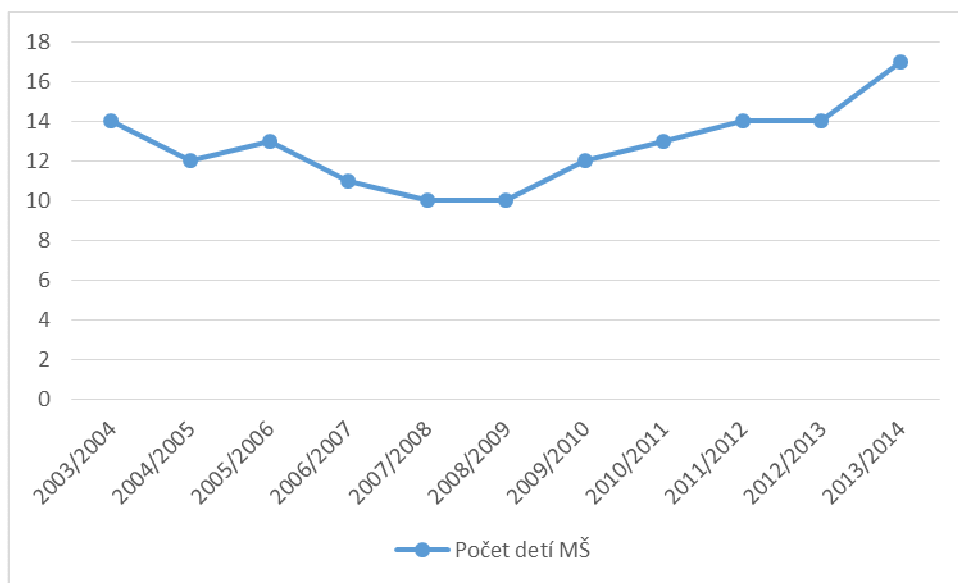
Vývoj počtu detí v materskej škole, ako dokumentuje tabuľka 10 a graf 2, má od roku 2009 stúpajúcu tendenciu. Tento stav je odrazom pozitívnych zmien vo vývoji vekovej štruktúry obyvateľstva obce Choča – migrácia mladých ľudí do obce, zvyšovanie počtu detí v obci.

Tabuľka 10 Počet detí v predškolskom zariadení v obci Choča

Počet detí v predškolskom zariadení obce Choča	
Školský rok	Počet detí
	MŠ
2003/2004	14
2004/2005	12
2005/2006	13
2006/2007	11
2007/2008	10
2008/2009	10
2009/2010	12
2010/2011	13
2011/2012	14
2012/2013	14
2013/2014	17

Zdroj: Štatistický úrad SR

Graf 2 znázorňuje vývoj počtu detí v materskej škole v školských rokoch 2003/2004 – 2013/2014.



Zdroj: Štatistický úrad SR

Budova materskej školy je v dobrom technickom stave so slušným interiérovým vybavením. Avšak vysoké prevádzkové náklady spôsobujú tlak na ekonomickú efektívnosť obecného rozpočtu. Predpokladom na zníženie týchto nákladov je potrebná rekonštrukcia budovy formou zateplenia obvodového plášťa, čím by sa ušetrili náklady na energie.

Výsledkom problému s nedostatkom finančných prostriedkov je aj zastaralý areál materskej školy, ktorý si v súčasnosti vyžaduje celkovú úpravu a jeho vhodné využitie s preliezkami, pieskoviskom a ďalším adekvátnym vybavením detského ihriska.

### Športové zariadenia

Pre obyvateľov obce je k dispozícii 1 futbalové ihrisko 1 betónové tenisové ihrisko a 1 detské ihrisko. Prehľad zariadení pre trávenie voľného času je uvedený v tabuľke 11. Z pohľadu možností vytvárania podmienok pre tzv. rekreačné športovanie bude potrebné dobudovať ďalšie priestory pre voľno časové športové aktivity a zlepšiť materiálne vybavenie existujúcich zariadení.

Tabuľka 11 Športové zariadenia v obci

Zariadenie	počet
Futbalové ihrisko	1
Tenisové ihrisko	1
Detské ihrisko	1
Spolu	3

Zdroj: Obecný úrad, 2015

## Kultúrne zariadenia

Pre aktívne využívanie voľného času majú obyvatelia k dispozícii zariadenia: kultúrny dom, knižnicu, klub mladých. (Tabuľka 12).

Tabuľka 12 Zariadenia trávenia voľného času v obci

Zariadenie	počet
Kultúrny dom	1
Knižnica	1
Klubovňa	1
<b>Spolu</b>	<b>3</b>

Zdroj: Obecný úrad, 2015

Z uvedeného vyplýva, že množstvo zariadení pre trávenie voľného času obyvateľov obce je nepostačujúce.

## Neziskové organizácie

Obec žije intenzívnym kultúrnym a spoločenským životom. V obci sa pravidelne konajú:

- február - „Fašiangy s Chočankou“, ktoré sú určené pre obyvateľov obce aj regiónu,
- máj - „Chočiansky majáles“ navštevovaný obyvateľmi obce a regiónu,
- jún – Ochutnávka Požitavských vín – Víno Choča,
- júl - „Rozprávkové popoludnie“ určené pre deti,
- august - „Futbalový turnaj“ spojený so súťažou vo varení gulášu,
- august - folklórny festival „Zakukala kukulienka“
- október - „Výstava ručných prác, ovocia a zeleniny“ určená obyvateľom obce.

Intenzívny spolkový a spoločenský život v obci sa odráža na dobrých medziľudských vzťahoch a na záujme obyvateľov o dianie v obci.

Kultúrny a spoločenský život v obci organizuje obecný úrad a spoločenské organizácie, ktoré v obci pôsobia. Sú to nasledujúce spolky a združenia:

Tabuľka 13 Neziskové organizácie a spolky pôsobiace v obci Choča

Názov organizácie	Ciele činnosti	Počet členov
Folklórny súbor „Chočanka“	Zachovanie ľudových tancov, piesní a zvykov	22
Jednota dôchodcov	Aktivity pre seniorov	15
Poľovné združenie „Dolinky“	Starostlivosť o prírodu a poľovný revír	15
Telovýchovná jednota „Choča“	Športové podujatia	21
Slovenský zväz záhradkárov	Výmena skúseností v oblasti ovocinárstva a záhradkárstva	19
Dobrovoľný hasičský zbor	Športové podujatia, ochrana majetku a zdravia obyvateľov	15



### 2.3.10 OCHRANA PRÍRODY

Ochranu prírody a krajiny upravuje zákon č. 543/2002 Z.z. o ochrane prírody a krajiny v znení neskorších právnych predpisov a vyhláška MŽP SR č. 24/2003, ktorou sa vykonáva zákon č. 543/2002 Z.z. o ochrane prírody a krajiny. V zmysle tohto zákona sa na území Slovenskej republiky rozlišuje päť stupňov územnej ochrany, pričom pre každý stupeň sa určujú činnosti, ktoré podliehajú súhlasu orgánov ochrany prírody, alebo sú v určitých územiach obmedzené alebo zakázané. Ďalej tento zákon upravuje druhovú ochranu, ochranu drevín, pôsobnosť orgánov štátnej správy a obcí, práva a povinnosti právnických a fyzických osôb a zodpovednosť za porušenie povinností na úseku ochrany prírody a krajiny.

#### Natura 2000

Z hľadiska sústavy chránených území členských krajín Európskej únie sa priamo v katastrálnom území obce nenachádza ani nezasahuje územie osobitného významu, ktoré by bolo začlenené do Natury 2000.

#### Odpadové hospodárstvo

V obci je zavedený separovaný zber (plasty, sklo, papier, textil) a taktiež zber nebezpečného odpadu a drobného stavebného odpadu. V súčasnosti sa v obci separuje aj elektroodpad a kuchynský odpad z MŠ.

### 2.4 PRIESKUM VEREJNEJ MIENKY V OBCI CHOČA

V marci 2014 sa v obci Choča konal prieskum verejnej mienky, ktorý umožní získať názory občanov na obec a jej základné potreby pre jej ďalší rozvoj. Prieskumu sa zúčastnilo 56 obyvateľov, čo tvorí 11,5% vzorku obyvateľov obce. Výsledky dotazníkového prieskumu možno zovšeobecniť.

V rámci vzorky bolo zastúpené mierne vyššie percento žien ako mužov a z vekového hľadiska sa prieskumu zúčastnilo nižšie zastúpenie mladších obyvateľov vo veku 18 – 34 rokov vyššie zastúpenie obyvateľov 55 – 64 rokov, čo môže mať vplyv na hodnotenie jednotlivých aspektov života v obci.

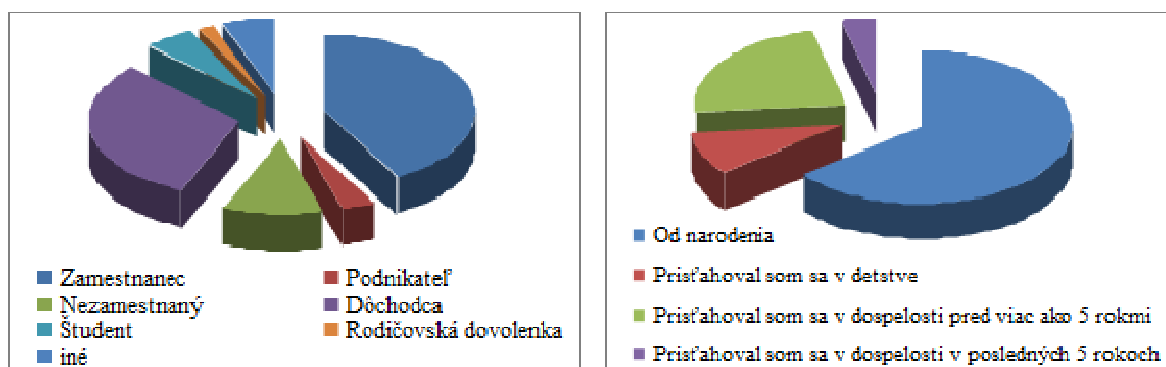
Tab... Charakteristika respondentov a demografickej štruktúry obyvateľov obce Choča

Choča	muži	ženy	18-24	25-34	35-44	45-54	55-64	65 a viac
obyvatelia obce	48,5%	51,5%	9,4%	21,3%	17,6%	17,6%	15,3%	18,8%
vzorka respondentov	46,4%	53,6%	7,1%	17,9%	14,3%	17,9%	23,2%	19,6%

Zdroj: vlastné spracovanie na základe údajov zo ŠÚ SR, 2013

Z nižšie uvedených grafov možno vidieť štruktúru respondentov z pohľadu sociálneho statusu a dĺžky ich života v obci. Najväčšiu skupinu respondentov tvorili zamestnanci a dôchodcovia. Len 2 respondenti žijú v obci kratšie ako 5 rokov, z čoho možno usudzovať, že respondenti dobre poznajú prostredie, v ktorom žijú a budú vedieť identifikovať potenciál ako aj nedostatky.

Obrázok 18 Štruktúra respondentov podľa veku a sociálneho statusu

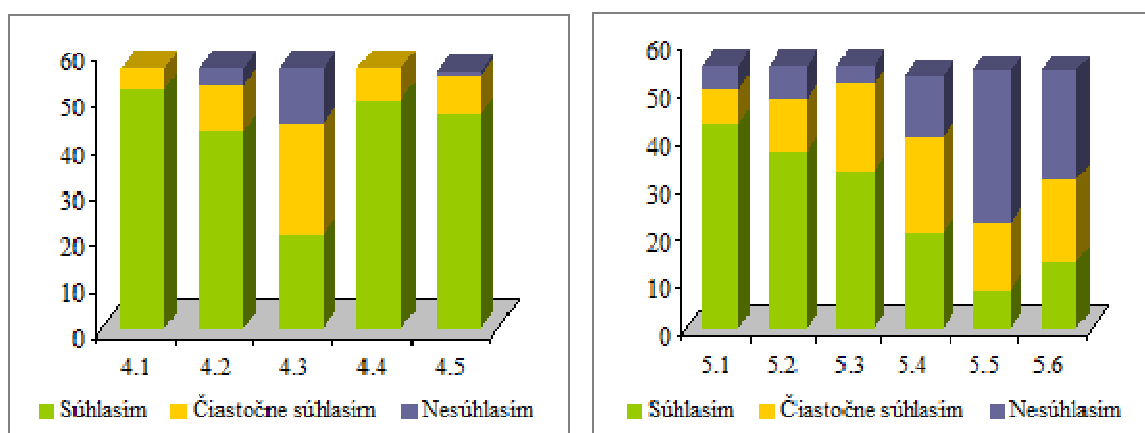


Zdroj: vlastné spracovanie

V prvej časti dotazníka respondenti odpovedali na otázky výhod a nevýhod života v mikroregióne a kvality služieb. Respondenti vidia hlavné výhody najmä v *pokojnšom živote v porovnaní s mestom (4.1)*, *blízkom kontakte s prírodou (4.4)* a *blízkosti rodiny a priateľov (4.5)*. Výraznejšie nesúhlasili s výrokom *4.3 Môžem sa tu lepšie realizovať, naplňať svoje plány*. Naopak nevýhody vidia najmä v *5.1 Málo pracovných príležitostí*, a v *5.2 Horšej kvalite a nedostatku služieb a tovarov ako v meste*. Až 85% respondentov je nespokojných s pracovnými príležitosťami pre mladých, ženy a mužov. Ako sa vyjadrili respondenti, nové miesta by mali vznikáť najmä v poľnohospodárstve, vinárstve, lesníctve, sociálnej oblasti a v remeselnej výrobe. Tu sa odráža tradičné zameranie regiónu a zameranie ľudských zdrojov v regióne ako aj dopyt po týchto odvetviach. Podľa názoru respondentov tieto pracovné miesta nevznikajú najmä pre nezájum zo strany podnikateľov, nedostatočne vybudovanú infraštruktúru a pre zlú dostupnosť regiónu. Ďalšími dôvodmi, ktoré respondenti uviedli bolo: „myslenie ľudí“, „obec by mala záujem, ale chýbajú financie“ a „zlé prerozdelenie štátnych daní“.

Preto by sa ďalšie plánovanie rozvoja obce malo zamerať aj na oblasť zatraktívnenia mikroregiónu a obce pre podnikateľov.

Obrázok 19 Výhody a nevýhody života v obci a v mikroregióne



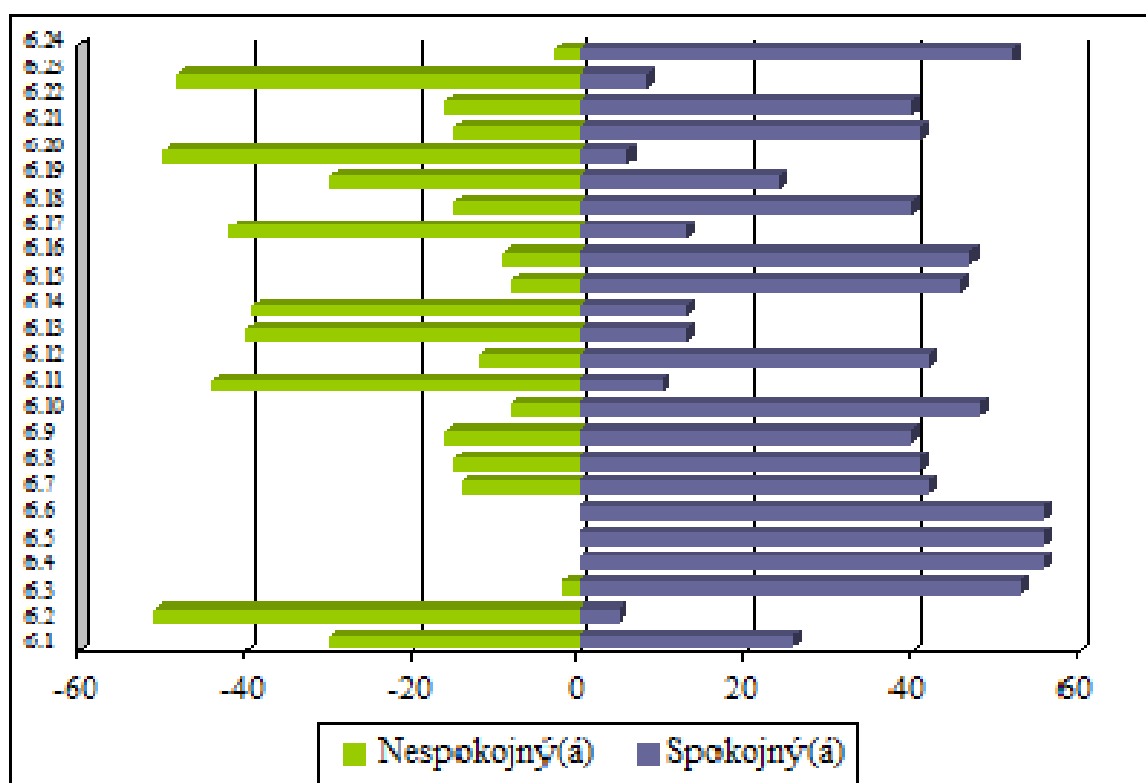
Zdroj: vlastné spracovanie

V rámci hodnotenia služieb boli respondenti spokojní s viacerými oblasťami:

- 6.3 Vybavenosť obce kanalizáciou
- 6.4 Vybavenosť obce verejným vodovodom
- 6.5 Vybavenosť obce plynom
- 6.6 Vybavenosť obce elektrinou
- 6.24 Stav domu smútku

Nespokojní boli najmä so stavom chodníkov a ciest (6.2), možnosťami komerčných služieb (napr. poštové a finančné služby, skrášľovacie služby, automoto servisy pod.) (6.20) a činnosťou obecnej polície (6.23). Respondenti ďalej uviedli, čo im chýba najviac – najmä pošta a zdravotné stredisko, ďalej centrum voľného času, komerčné služby ako kaderníctvo, lekáreň, bankové služby a pod.

Obrázok 20 Hodnotenie služieb v obci



Zdroj: vlastné spracovanie

Ďalšia časť dotazníka sa zamerala na vzťahy v obci a aktivnosť občanov. Tento aspekt je nevyhnutnou podmienkou pre úspešný rozvoj obce, preto je potrebné venovať mu vyššiu pozornosť. Z výsledkov prieskumu vyplýva, že v obci sú dobré medziľudské vzťahy (55,4% sa vyjadrilo o vzťahoch v obci ako o dobrých a 41,1% ako ani dobrých ani zlých). Susedské vzťahy sú v podstate dobré (73,2%). Táto situácia vytvára dobré podmienky pre rozhodovacie procesy nevyhnutné pre ďalší rozvoj.

Čo sa týka záujmu o dianie v obci a mikroregióne, respondenti sa vyjadrili nasledovne:

- až 59% obyvateľov sa zaujíma o dianie v obci často, 30% sporadicky a 9% sa nezaujíma,
- len 25% obyvateľov sa často zaujíma o dianie v mikroregióne, 41% sporadicky a až 32% sa nezaujíma.

Najčastejšie sa o dianie dozvedajú z obecného rozhlasu, tlačovín, úradnej tabule; na ulici, v obchode, od susedov, v kostole alebo od starostu a poslancov. Z toho je vidieť, že väčšinou sa o dianie obyvatelia dozvedajú z ústneho podania, čo je prirodzené v menších obciach.

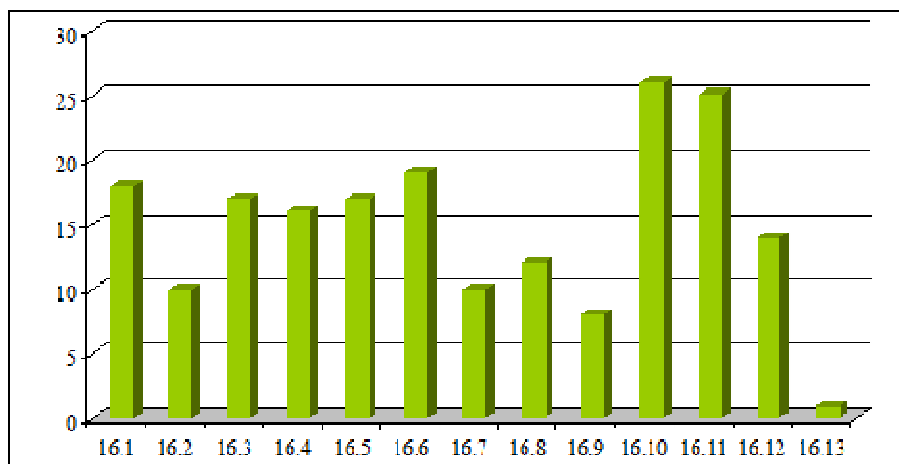
Až 57% respondentov sa vyjadrilo, že je aktívnych v obci, v mikroregióne je to menej (20%) a 36% respondentov by chcelo byť aktívnych len nevie ako. Dvaja respondenti sú členmi združení a spolkov: folklórneho a futbalového.

Respondenti súhlasili najčastejšie s výrokmi, že „Obyvatelia majú dostatok príležitostí k spoločenským kontaktom.“, „Obyvatelia sú aktívni a snažia sa zatriktívniť život v obci, či spríjemniť prostredie.“ a „V obci existuje len pár jedincov, ktorí sa snažia, ale väčšina obyvateľstva je pasívna a nezaujíma sa o život v obci a mikroregióne.“ Najčastejšie nesúhlasili s tvrdením, že „Obyvatelia sú väčšinou k svojmu okoliu ľahostajní.“

Posledná časť dotazníka bola zameraná na budúci rozvoj obce. Respondenti sa vyjadrili, že finančné prostriedky by použili najmä na podporu poľnohospodárstva, vinárstva, potravinárstva a na podporu tvorby pracovných miest v iných oblastiach. Z toho vyplýva, že otázka hospodárskeho rozvoja je pre túto obec nesmierne dôležitá. Respondenti konkretizovali aj návrhy aktivít, ktoré by sa mali v obci realizovať. Tieto možno zhrnúť do nasledovných oblastí:

- oprava ciest a chodníkov,
- zabezpečiť lekársku starostlivosť, vybudovať zdravotné stredisko,
- údržba a zveľaďovanie verejných priestranstiev, oddychové zóny,
- čistenie a regulácia potoka a jeho okolia,
- čistička,
- dobudovanie športovísk, vybudovanie ihriska pre deti, voľnočasových zariadení, kultúrny dom, zariadenie pre seniorov,
- nové služby ako pošta, kaderníctvo, nové obchody, kino, pódium,
- rekonštrukcia budov a vybudovanie bytoviek,
- country zábavy a stretnutia dôchodcov,
- obnovenie družstva a rastlinnej a živočíšnej výroby,
- vytváranie nových firiem a pracovných miest, remeselná výroba,
- programy pre matky s deťmi – samoživiteľky na zlepšenie ich príjmu, rekvalifikačné kurzy.

Obrázok 21 Hodnotenie možností využitia finančných prostriedkov



Zdroj: vlastné spracovanie

Z jednotlivých vízií si obyvatelia vybrali nasledovnú:

*„Mikroregión Požitavie-Širočina bude predovšetkým príjemným miestom pre bývanie s dostupnými a kvalitnými službami, atraktívnym vzhľadom a kvalitným životným prostredím s bohatým kultúrno-spoločenským životom.“*

## 2.5 ANALÝZA EXTERNÉHO PROSTREDIA

Vonkajšie prostredie je určované Európskou úniou a legislatívou Slovenskej republiky. V danej oblasti je smerodajný najmä Národný plán reforiem Slovenskej republiky platný pre roky 2016 a 2017. Jedná sa o opatrenia, ktoré sa vláda zaviazala plniť v nasledujúcom období:

### Konsolidačné opatrenia 2015-2017

- Zachovanie výnosu a zvýšenie úspešnosti DPH
- Registračné pokladnice pre lekárov a iné profesie
- Zrážková daň na finančné a nefinančné benefity od farmaceutických spol. pre lekárov
- Ročné zúčtovanie Sociálnej poisťovne
- Úspory na mzdách (ESO)
- Úspory na medzispotrebe (ESO)

### Efektívnosť verejných výdavkov:

- Transformácia a zlučovanie podriadených organizácií kapitol štátneho rozpočtu v rámci ESO
- Zlepšenie finančného riadenia a hospodárenia poskytovateľov zdravotnej starostlivosti
- Vyrovnané hospodárenie fakultných a univerzitných nemocníc
- Implementácia prvej fázy e-health
- Výdavkové priority - zvýšenie miezd učiteľom, zamestnancom úradov práce, kapacít materských škôl
- Výstavba diaľnic

### Boj proti daňovým podvodom a analytické kapacity:

- Tretia etapa akčného plánu formou opatrení na zlepšenie výberu daní: najmä centralizácia informácií z mýtného systému, registra motorových vozidiel a obyvateľstva, prístup k informáciám o účtoch prešetrovaných osôb a firiem. Zavedenie insolvenčného registra, registra diskvalifikovaných osôb a ratingu daňových subjektov. Okrem toho sa zriadia špecializované senáty na krajských súdoch so zameraním na daňovú oblasť.
- Posilnenie analytických kapacít a vybudovanie analytickej jednotky na Finančnej správe SR
- Zverejňovanie platenia DPPO

### Služby zamestnanosti, dlhodobá nezamestnanosť:

- Prioritizovanie poradenských a individualizovaných verejných služieb zamestnanosti vrátane zvýšenia ich administratívnych kapacít s cieľom zlepšenia prístupu k zamestnaniu pre dlhodobo nezamestnané osoby, pracovníkov s nízkou kvalifikáciou, starších ľudí a žien
- Poskytovanie kariérneho poradenstva pre dospelých na zlepšenie uplatniteľnosti na trhu práce

- Centralizácia databázy uchádzačov o zamestnanie a poberateľov sociálnych dávok, kompletizácia a prepojenie s relevantnými inštitúciami
- Analýza čistej účinnosti a efektívnosti výdavkov jednotlivých opatrení aktívnej politiky trhu práce
- Posilnenie finančných motivácií zamestnať sa - súbeh dávky v hmotnej núdzi a mzdy.

#### **Predškolské zariadenia:**

- Budovanie nových zariadení služieb starostlivosti o dieťa
- Rozšírenie kapacít materských škôl, rozšírenie existujúcich foriem výchovy a vzdelávania o prípravné triedy materskej školy a zvýšenie časovej dotácie pre predškolské vzdelávanie.

#### **Nezamestnanosť mladých:**

- Prijatie systému záruk pre mladých ľudí do 29 rokov
- Identifikácia sektorovej potreby zručností na trhu práce a dopytu po kvalifikovanej pracovnej sile prostredníctvom Národnej sústavy povolání (NSP)

#### **Odborné vzdelávanie a postavenie učiteľov:**

- Zvyšovanie miezd učiteľov
- Lepšie zapojenie zamestnávateľov a zamestnávateľských zväzov do systému odborného vzdelávania a prípravy, podpora odbornej praxe žiakov vykonávanej priamo v podnikoch a zmeny v normatívnom financovaní odborného regionálneho školstva s cieľom posilniť kvalitu odborného vzdelávania.

#### **Marginalizované rómske komunity:**

- Zvyšovanie počtu asistentov učiteľov
- Vydávanie učebníc a učebných textov v slovenskom a v rómskom jazyku

#### **Výskum a vývoj:**

- Opatrenia z Akčného plánu stratégie RIS3
- Transparentnosť regulácie sieťových odvetví
- Hodnotenie potreby ďalšej regulácie
- Zverejňovanie analýzy ku všetkým zásadnejším zmenám politik regulačného obdobia
- Vybudovanie dátového centra na webovom sídle URSO

#### **Prepájanie sústav a sietí:**

- Prepojenie plynárenských sietí s Poľskom a Maďarskom
- Prepojenie elektrizačných sústav s Maďarskom

#### **Energetická efektívnosť v podnikoch:**

- Podpora energetických auditov pre malé a stredné firmy
- Implementácia smernice o energetickej efektívnosti

#### **Verejná služba:**

- Reforma štátnej služby
- Model prevádzky Integrovaných obslužných miest
- Grantový program pre posilnenie analytických kapacít vo VS
- ESO - Efektívna, spoľahlivá a otvorená štátna správa

#### **Justícia:**

- Skrátenie dĺžky súdneho konania

- Elektronický súdny spis
- Zavedenie elektronickej Zbierky zákonov SR

## Formulár č. A 13 - STEEP analýza

Sociálna oblasť	Technologická oblasť	Ekonomická oblasť
Demografické zmeny obyvateľstva	Využívanie IKT pre komunikáciu s obyvateľstvom	Využívanie štrukturálnych fondov EÚ pre spolufinancovanie projektov
Absencia adekvátneho prepojenia vzdelávacieho systému s potrebami trhu práce	Zlepšovanie kvality poskytovaných služieb verejnosti	Daňové zaťaženie
Nárast kriminality, chudoby, marginalizované rómske komunity	Rast úrovne výskumu a vývoja, inovácie	Nové trhy a investičné príležitosti pre zamestnávateľov a podnikateľov
	Zavádzanie inovatívnych technológií u kľúčových zamestnávateľov v regióne	Dobudovanie cestnej infraštruktúry
Ekologická oblasť	Politická oblasť	Oblasť hodnôt
Objavenie doposiaľ neidentifikovaných ekologických zdrojov znečistenia	Pripravenosť Vlády SR na čerpanie finančných prostriedkov alokovaných v štrukturálnych fondoch EÚ	Zmena postojov obyvateľstva a ich zapájanie do rozvojových aktivít
Zhoršenie kvality podzemných zdrojov vody a nedostatok kvalitnej pitnej vody	Podpora Vlády SR v oblasti podnikateľského prostredia, inovácií, výskumu a vývoja, cestovného ruchu	Rasizmus, xenofóbia a kriminalita
Zhoršujúca sa kvalita ovzdušia vplyvom znečistenia	Proces verejného obstarávania a s ním spojená legislatíva	
	VÚC podporujúca miestny rozvoj	

Zdroj: vlastné spracovanie

Súčasťou analýzy vonkajšieho a vnútorného prostredia bolo i Ex-ante hodnotenie - stav projektovej pripravenosti investícií k termínu vypracovania PHSR. Účelom tabuľky - Ex-ante hodnotenie – stav projektovej pripravenosti investícií k termínu vypracovania nového PHSR je analyzovať súčasný stav pripravenosti investičných zámerov a možností ich financovania z

rôznych zdrojov vrátane hodnotenia ich príspevku k rastu alebo rozvoju územia, tvorbe nových pracovných miest a k zlepšeniu kvality života obyvateľov. Tabuľka je zároveň východiskom pre vytvorenie tabuliek P1 a F6.

## 2.6 SWOT ANALÝZA

Silné stránky	Slabé stránky
<ul style="list-style-type: none"> <li>▪ Stabilizácia počtu obyvateľov – pozitívna migrácia</li> <li>▪ Aktívne spoločenské organizácie</li> <li>▪ Organizovanie rôznych kultúrnych a športových podujatí</li> <li>▪ Zaujímavá história</li> <li>▪ Významní rodáci</li> <li>▪ Spolupráca s obcami na Slovensku</li> <li>▪ Priaznivé pôdne a klimatické podmienky</li> <li>▪ Kvalitná úrodná pôda</li> <li>▪ Záhrady</li> <li>▪ Vodné plochy</li> <li>▪ Vodné toky – Čerešňový potok</li> <li>▪ Výskyt liečivých bylín</li> <li>▪ Výskyt poľovnej zveri</li> <li>▪ Zavedený separovaný zber odpadu</li> <li>▪ Kludné a tiché prostredie</li> <li>▪ Dopravné spojenie – autobusové</li> <li>▪ Vybudovaná technická infraštruktúra: plynofikácia, vodovodné siete, elektrifikácia, kanalizácia, ČOV</li> <li>▪ Verejné osvetlenie</li> <li>▪ Existencia kultúrnych a historických objektov - kostol, kaplnky, sochy a kríže,</li> <li>▪ Kultúrne zariadenia - kultúrny dom, knižnica, klubovňa</li> <li>▪ Športoviská - futbalové ihrisko, detské ihrisko, tenisové ihrisko</li> <li>▪ Materská škola</li> <li>▪ Dobré značenie – orientačné tabule a turistické značky</li> <li>▪ Dlhodobá tradícia poľnohospodárstva</li> <li>▪ Pokles nezamestnanosti</li> <li>▪ Pracovné príležitosti v blízkych miestach Vrábľa, EMO Mochovce, Nitra</li> <li>▪ Služby - pohostinstvo, predajňa potravín</li> </ul>	<ul style="list-style-type: none"> <li>▪ Negatívny demografický vývoj - pokles prirodzenej reprodukcie obyvateľov</li> <li>▪ Nárast počtu obyvateľov v produktívnom a poproduktívnom veku</li> <li>▪ Vysoké zastúpenie obyvateľov so základným a učňovským vzdelaním</li> <li>▪ Nízke percento vysokoškolsky vzdelaných obyvateľov</li> <li>▪ Absentujúca koordinácia kultúrnych a športových podujatí na regionálne úrovni</li> <li>▪ Nedostatočne využívaný potenciál prírodných podmienok</li> <li>▪ Zanedbané a neobrábané pozemky</li> <li>▪ Neupravené a znečistené okolie vodných plôch a vodných tokov, čierne skládky</li> <li>▪ Absentujúca protipovodňová ochrana</li> <li>▪ Blízkosť jadrovej elektrárne Mochovce</li> <li>▪ Existencia lokálnych zdrojov znečistenia životného prostredia</li> <li>▪ Slabá uvedomelosť obyvateľov ohľadom životného prostredia</li> <li>▪ Zlý stav ČOV a kanalizácie</li> <li>▪ Zlý stav existujúcej verejnej infraštruktúry (cesty, chodníky, parkoviská, mosty, rozhlas, atď.)</li> <li>▪ Zlý technický stav verejných budov</li> <li>▪ Zlý technický stav budovy MŠ a bývalej ZŠ (nutná komplexná rekonštrukcia a vybavenie objektu)</li> <li>▪ Nedostatok priestorov pre využitie voľného času</li> <li>▪ Nedostatok zdravotných a sociálnych služieb</li> <li>▪ Nedostatok bytov</li> <li>▪ Chátrajúce kultúrne a historické objekty</li> <li>▪ Nedostatočná architektonická a parková výsadba obce</li> <li>▪ Nevyužité voľné budovy</li> <li>▪ Nevysporiadané vlastnícke vzťahy</li> <li>▪ V obci nie je vybudované žiadne kompostovisko</li> <li>▪ Nedostatok pracovných príležitostí v obci</li> <li>▪ Vysoká odchádzka za prácou do okolitých miest</li> </ul>



	<ul style="list-style-type: none"> <li>▪ Nevyužitie kapacity bývalého poľnohospodárskeho družstva</li> <li>▪ Absentujúci finančný kapitál</li> <li>▪ Zastúpenie malých firiem, ktoré vytvárajú minimum pracovných príležitostí</li> <li>▪ Slabé podnikateľské zázemie</li> <li>▪ Absencia ubytovacích a reštauračných služieb</li> <li>▪ Nedostatok služieb, chýbajúce poštové služby a bankové služby v obci</li> <li>▪ Slabo využitý potenciál pre turistický ruch, nedostatočný marketing a propagácia</li> </ul>
<b>Príležitosti</b>	<b>Ohrozenia</b>
<ul style="list-style-type: none"> <li>▪ Zvýšenie vzdelanostnej úrovne obyvateľov</li> <li>▪ Využitie aktívnej činnosti spoločenských organizácií a využitie vnútorného ľudského potenciálu</li> <li>▪ Zabezpečenie podpory činnosti spoločenských organizácií</li> <li>▪ Profesionalizovanie organizácie kultúrnych a športových podujatí (marketing) a zvýšenie ich propagácie</li> <li>▪ Využitie prírodného potenciálu (zdrojov) pre rozvoj podnikateľských aktivít a aktivít cestovného ruchu</li> <li>▪ Rozvoj špecializovanej poľ. výroby, ovocinárstva, pestovanie drobného ovocia</li> <li>▪ Využitie obnoviteľných zdrojov energie</li> <li>▪ Zlepšenie kvality životného prostredia</li> <li>▪ Zavedenie protipovodňových opatrení</li> <li>▪ Zvýšenie starostlivosti o verejné priestranstvá a verejnú zeleň</li> <li>▪ Zlepšenie systému separácie odpadov vo vzťahu k eliminácii lokálnych zdrojov znečistenia</li> <li>▪ Zvýšenie environmentálneho povedomia obyvateľov</li> <li>▪ Rekonštrukcia existujúcej verejnej a technickej infraštruktúry</li> <li>▪ Rekonštrukcia verejných budov (kultúrny dom, dom smútku)</li> <li>▪ Komplexná rekonštrukcia budovy MŠ aj s vybavením</li> <li>▪ Budovanie a rekonštrukcia objektov pre podporu kultúrneho a spoločenského života obce (múzeum, resp. izba ľudových tradícií, atď.).</li> </ul>	<ul style="list-style-type: none"> <li>▪ Zvyšovanie % obyvateľov v poproduktívnom veku</li> <li>▪ Zhoršovanie kvality životného prostredia</li> <li>▪ Odchod mladých ľudí do miest</li> <li>▪ Zvyšovanie apatie obyvateľov</li> <li>▪ Zvyšovanie nezamestnanosti</li> <li>▪ Sociálna izolovanosť</li> <li>▪ Znižovanie kúpyschopnosti obyvateľov</li> <li>▪ Nízky investičný kapitál</li> <li>▪ Legislatíva</li> </ul>

- Výstavba nových športovísk a priestorov pre voľnočasové activity.
- Zabezpečenie zdravotných a sociálnych služieb
- Bytová výstavba
- Výstavba nových rodinných domov (s cieľom pritiahnúť do obce mladých ľudí)
- Určenie lokality pre výstavbu rodinných domov
- Rekonštrukcia kultúrnych a historických objektov
- Záhradné úpravy parkov, zvýšenie starostlivosti o verejnú zeleň
- Vysporiadanie vlastníckych vzťahov
- Podpora malých a stredných podnikateľov
- Zabezpečenie rozvoja turistického ruchu, vidieckej turistiky, budovanie cyklotrás, náučných chodníkov, ubytovacích kapacít, reštauračných služieb, propagácie
- Využiť (prestavať) chátrajúce objekty PD s cieľom rozšírenia agroturistiky
- Aktívne vyhľadávanie potencionálnych investorov
- Určenie lokalít pre umiestnenie podnikateľských prevádzok, priem. zóny
- Zabezpečenie služieb pre podnikateľov a pre obyvateľov

## KEÚČOVÉ DISPARITY A HLAVNÉ FAKTORY ROZVOJA

### Všeobecné východiská

#### Kľúčové disparity

1. Málo pracovných príležitostí a nízke príjmy obyvateľov
2. Nevyhovujúca kvalita životného prostredia
3. Nedostatočne využitý kultúrno-historický potenciál obce
4. Nedostatok sociálnych a zdravotných služieb
5. Nízka úroveň kvality verejnej infraštruktúry a služieb
6. Nedostatočná kvalita ľudských zdrojov a spoločenského života

#### Hlavné faktory rozvoja

- ⊙ Zvýšenie atraktivity územia obce
- ⊙ Nárast počtu nových pracovných príležitostí a zvýšenie príjmov obyvateľstva
- ⊙ Skvalitnenie životného prostredia
- ⊙ Zachovanie kultúrno-historického dedičstva
- ⊙ Zvýšenie dostupnosti sociálnych a zdravotných služieb
- ⊙ Vytvorenie podmienok pre poskytovanie kvalitnejších verejných služieb
- ⊙ Rozvoj ľudských zdrojov a spoločenského života

## Formulár č. A 14 - Kontrolný zoznam pre hodnotenie možných rizík (rozvoja územia)

Druh rizika	Objekt rizika	Zdroj rizika	Nežiaduce dôsledky	Pravdepodobnosť
Technické	Územie	Priemyselné havárie	Znečistenie životného prostredia	Nízka
Ekologické	Územie	Objavenie doposiaľ neidentifikovaných ekologických zdrojov znečistenia	Nadmerné ekologické znečistenie	Nízka
Sociálne	Územie	Neúmerné zvyšovanie počtu sociálne neprispôsobivých obyvateľov a MRK	Rastúca kriminalita	Stredná
Ekonomické	Územie	Financovanie z komplementárnych zdrojov financovania	Nerealizovanie rozvojových projektov	Stredná

Zdroj: vlastné spracovanie

### Záver

Z hľadiska vyváženého a optimálneho rozvoja územia obce a zvyšovania kvality života obyvateľov je nevyhnutné zamerať sa v programovom období 2014 – 2020 na rovnomernejšiu koncentráciu zdrojov do všetkých strategických priorít. Skoordinovaná koncentrácia zdrojov by sa mala prejaviť nielen vo vyššej efektívnosti a účinnosti implementácie verejných politík, ale i v možnosti využívania zdrojov z fondov EÚ. Na základe získaných skúseností prvoradá intervencia by mala smerovať do aktivít, ktoré budú mať výraznejší dopad na hospodársky a sociálny rozvoj obce.

### 3 VÍZIA A ROZVOJOVÁ STRATÉGIA

Strategická časť PHSR nadväzuje na analytickú časť. Záver analytickej časti obsahuje SWOT analýzu a hodnotenie možných rizík. Strategická časť obsahuje stratégiu rozvoja obce pri zohľadnení jeho vnútorných špecifik a určí hlavné ciele a priority rozvoja obce pri rešpektovaní princípov regionálnej politiky v záujme dosiahnutia vyváženého udržateľného rozvoja územia. Strategická časť obsahuje:

- víziu územia,
- formuláciu a návrh stratégie,
- výber a popis strategických cieľov v jednotlivých politikách - oblastiach rozvoja (hospodárska, sociálna, environmentálna).

#### 3.1 VÍZIA NA ROKY 2016 – 2023

Pri stanovení vízie rozvoja územia obce Choča bolo nutné prihliadať na ten fakt, že sa vzťahuje k dlhodobému horizontu 10 až 15 rokov. Vízia by mal byť v súlade s Národnou stratégiou regionálneho rozvoja SR a Programom hospodárskeho a sociálneho rozvoja Nitrianskeho samosprávneho kraja do roku 2020.

Vízie a ciele národnej stratégie sa vzťahujú na obdobie do roku 2030. Ťažiskom dokumentu sú rozvojové priority štátu pre programové obdobie 2014 - 2020, ktoré majú viesť k splneniu vytýčených významných národných cieľov.

V komparácii s ostatnými členskými štátmi EÚ dosiahla SR za posledné viac ako dve dekády dynamického hospodárskeho a sociálneho vývoja významný spoločenský pokrok. Postupnou realizáciou rozvojových projektov, podporných programov, vrátane štrukturálnych reforiem a systémových zmien, dochádzalo k modernizácii a modifikácii odvetvovo-sektorovej štruktúry hospodárstva, ako i konvergencii SR k ekonomicky vyspelým štátom. Vízia regionálneho rozvoja predstavuje stav, ku ktorému má Slovensko za niekoľko rokov dospieť - vymedzuje rámec pre definovanie strategických cieľov a priorít na obdobie 2014 až 2020 s výhľadom do roku 2030, ako aj postupy na ich dosiahnutie. Vízia regionálneho rozvoja Slovenska je definovaná takto:

**„Slovensko ako krajina s vysokou kvalitou života občanov vo všetkých regiónoch. Regionálna politika umožňujúca každému regiónu využívať svoje danosti na prospech svojho trvalo udržateľného hospodárskeho, sociálneho a územného rozvoja, a tým rozvoja Slovenskej republiky ako vysoko vyspelého, hospodársky, politicky a sociálne súdržného štátu, sebavedomého člena Európskej únie.“**

Z hľadiska celoslovenského vývoja a súčasného postavenia obce v rámci mikroregiónu „Požitavie - Širočina“, ako aj v rámci Nitrianskeho kraja a taktiež v rámci iných regiónov Slovenska vytvára do určitej miery tlak na zvyšovanie atraktivity územia a úrovne ekonomického rastu. Predpokladom pre úspešný rozvoj obce je budovanie trvaloudržateľnej ekonomiky, zabezpečenie kvalitnej verejnej infraštruktúry, atraktivity územia a kvality ľudských zdrojov.

Na základe uvedených predpokladov a nadriadených strategických dokumentov je **vízia Programu hospodárskeho a sociálneho rozvoja obce Choča formulovaná ako:**

**Obec Choča je územie:**

- príťažlivé pre život a bývanie v nej,
- s vybudovanými komplexnými službami pre obyvateľov,
- so stabilným podnikateľským zázemím, vytvárajúcim pracovné príležitosti,
- s optimálne využitými prírodnými zdrojmi,
- s maximálnym využitím kultúrneho a spoločenského potenciálu,
- s kvalitným životným prostredím, s upraveným vzhľadom obcí,
- s dostupnými službami v oblasti cestovného ruchu.

**3.2 ROZVOJOVÁ STRATÉGIA OBCE CHOČA NA ROKY 2016 – 2023**

Dominantnú úlohu v procese napĺňania vízie vo vymedzenom časovom období zohráva stratégia rozvoja, ktorá sa prostredníctvom koncentrácie kľúčových disparít zameriava na riešenie lepšieho využívania existujúcich (tradičných) zdrojov a zároveň, na základe príležitostí a nových faktorov vytvára nové možnosti rozvoja v nasledujúcom programovom období.

**Strategický cieľ obce Choča:**

**Vytvoriť podmienky pre zvýšenie kvality života obyvateľov obce Choča, pre zvýšenie jeho konkurencieschopnosti a ekonomickej výkonnosti s vyváženým rozvojom oblastí trvale udržateľného rozvoja.**

V nadväznosti na strategický cieľ sa stratégia rozvoja obce zameriava na rozvoj v rámci nasledujúcich priorít a prioritných oblastí:

1. **Hospodárska prioritná oblasť**
2. **Sociálna prioritná oblasť**
3. **Enviromentálna priritná oblasť**

V týchto prioritných oblastiach rozvoja si obec stanovila strategické ciele a navrhla opatrenia, ktorými tieto strategické ciele dosiahne.

Formulár č. S 1 - Plánovací formulár – Vízia, strategický cieľ

<b>Vízia</b>
<i>Obec Choča je územie príťažlivé pre život a bývanie v nej, s vybudovanými komplexnými službami pre obyvateľov, so stabilným podnikateľským zázemím, vytvárajúcim pracovné príležitosti, s optimálne využitými prírodnými zdrojmi, s maximálnym využitím kultúrneho a spoločenského potenciálu, s kvalitným životným prostredím, s upraveným vzhľadom obcí, s dostupnými službami v oblasti cestovného ruchu.</i>
<b>Strategický cieľ</b>
<i>Vytvoriť podmienky pre zvýšenie kvality života obyvateľov obce Choča, pre zvýšenie jeho konkurencieschopnosti a ekonomickej výkonnosti s vyváženým rozvojom oblastí trvale udržateľného rozvoja.</i>

Zdroj: vlastné spracovanie

## Formulár č. S 2 - Tabuľka strategických cieľov a opatrení (ciele a opatrenia)

<b>Vízia</b>		
<b>▪ Prioritná oblasť - Hospodárska</b>	<b>▪ Prioritná oblasť - Sociálna</b>	<b>▪ Prioritná oblasť - Environmentálna</b>
<p><b>ciele</b>  Obecná infraštruktúra  Verejné budovy  Cestovný ruch</p>	<p><b>ciele</b>  Školstvo a vzdelanie  Starostlivosť o seniorov</p>	<p><b>ciele</b>  Odpadové hospodárstvo  Zdravé životné prostredie</p>
<p>Opatrenie 1.1 Zlepšenie obecnej infraštruktúry</p> <p>Opatrenie 1.2 Modernizácia verejných budov a bytová politika</p> <p>Opatrenie 1.3 Podpora cestovného ruchu</p>	<p>Opatrenie 2.1 Modernizácia budovy MŠ a ZŠ</p>	<p>Opatrenie 3.1 Podpora aktivít v oblasti odpadového hospodárstva</p> <p>Opatrenie 3.2 Podpora aktivít v oblasti zdravého ŽP a zelené priestranstvá</p>

Zdroj: vlastné spracovanie

## 4 PROGRAMOVÁ ČASŤ

Programová časť PHSR nadväzuje na strategickú časť a obsahuje opatrenia a projekty vrátane ich priradenia k jednotlivým cieľom a prioritám. Zmyslom programovej časti je jej príspevok k splneniu stanoveného strategického cieľa: *Vytvoriť podmienky pre zvýšenie kvality života obyvateľov obce, pre zvýšenie jeho konkurencieschopnosti a ekonomickej výkonnosti s vyváženým rozvojom oblastí trvale udržateľného rozvoja.*

### Metodika tvorby PHSR udáva nasledovný postup:

- Pracovná skupina špecifikovala opatrenia, navrhla k nim aktivity a stanovila poradie dôležitosti opatrení a aktivít, projektov vrátane merateľných ukazovateľov výsledku a dopadu. (Formulár č. P 1 - Tabuľka opatrení, aktivít a projektov podľa oblastí, Formulár č. P 2 - Tabuľka ukazovateľov výsledkov, dopadov).
- Riadiaci tím vypracoval sumárny návrh aktivít a projektov ako východisko pre Akčný plán.
- Riadiaci tím stanovil termíny realizácie aktivít, projektov (roky) a odhad ich financovania (výška a zdroje financovania).
- Riadiaci tím zabezpečil vypracovanie formulárov pre prípravu navrhnutých projektov (Formulár P 3 - Formulár pre prípravu projektu).

### 4.1 Opatrenia a projekty vrátane ich priradenia k jednotlivým prioritám

Formulár P1 – Tabuľka opatrení, projektov a priorit podľa oblastí

PRIORITNÁ OBLASŤ 1 – HOSPODÁRSKA OBLASŤ		
Opatrenie	Projekt/Aktivita	Prioritná oblasť/oblast'
Opatrenie 1.1 Zlepšenie obecnej infraštruktúry	1.1.1 Rekonštrukcia miestnych komunikácií, chodníkov a lávok	Hospodárska oblasť
	1.1.2 Rekonštrukcia obecného rozhlasu	
	1.1.3 Vybudovanie multifunkčného a detského ihriska	
Opatrenie 1.2 Modernizácia verejných budov a bytová politika	1.2.1 Rekonštrukcia kultúrneho domu	
	1.2.2 Rekonštrukcia domu smútku a oplotenia cintorína	
	1.2.3 Výstavba bytových domov a sietí pre individ. bytovú výstavbu	
Opatrenie 1.3 Podpora cestovného ruchu	1.3.1 Marketingové aktivity a investície v oblasti cestovného ruchu	

<b>PRIORITNÁ OBLASŤ 2 – SOCIÁLNA OBLASŤ</b>		
<b>Opatrenie</b>	<b>Projekt/Aktivita</b>	<b>Prioritná oblasť/oblasť</b>
Opatrenie 2.1 Modernizácia budovy MŠ a ZŠ	2.1.1 Rekonštrukcia verejnej budovy pre školské a predškolské účely	
<b>PRIORITNÁ OBLASŤ 3 – ENVIRONMENTÁLNA OBLASŤ</b>		
<b>Opatrenie</b>	<b>Projekt/Aktivita</b>	<b>Prioritná oblasť/oblasť</b>
Opatrenie 3.1 Podpora aktivít v oblasti odpadového hospodárstva	3.1.1 Kompostovisko	Environmentálna oblasť
	3.1.2 Rekonštrukcia kanalizácie a ČOV	
Opatrenie 3.2 Podpora aktivít v oblasti zdravého ŽP a zelené priestranstvá	3.2.1 Obnova verejných plôch, verejných priestranstiev a výsadba zelene	

Zdroj: vlastné spracovanie

## 4.2 Súbor ukazovateľov výsledkov a dopadov

Súčasťou programovej časti je aj stanovenie ukazovateľov pre hodnotenie PHSR.

Ukazovatele sú rozdelené do troch kategórií:

- ukazovatele výstupu - práce, tovary a služby, ktoré boli financované počas realizácie aktivít projektu vyjadrené z finančného a vecného hľadiska,
- ukazovatele výsledku - okamžitý efekt realizácie aktivít projektu, ktorý je k dispozícii pre cieľovú skupinu alebo sa jedná o služby poskytnuté cieľovej skupine,
- ukazovatele dopadu - dlhodobý efekt vplyvu na danú prioritnú oblasť alebo cieľovú skupinu, ktorý však realizátor projektu nemôže ovplyvniť.

Pre oblasť hodnotenia dopadov pre PHSR obce boli ako východiskové hodnoty dopadových ukazovateľov stanovené dopadové ukazovatele na nulovej úrovni a hodnotenie dopadov sa uskutočňuje k roku 2020 a 2023.



## 5 REALIZAČNÁ ČASŤ

Realizačná časť je zameraná na popis postupov inštitucionálneho a organizačného zabezpečenia realizácie programu rozvoja obce, systém monitorovania a hodnotenia plnenia programu rozvoja obce s ustanovením merateľných ukazovateľov, vecný a časový harmonogram realizácie programu rozvoja obce s formou akčných plánov. Realizačná časť obsahuje:

- východiská,
- popis úloh jednotlivých partnerov pri realizácii PHSR,
- popis postupov inštitucionálneho a organizačného zabezpečenia,
- stručný popis komunikačnej stratégie PHSR k jednotlivým cieľovým skupinám,
- popis systému monitorovania a hodnotenia plnenia PHSR,
- akčný plán s výhľadom na roky 2016-2017.

### 5.1 Východiská a popis úloh jednotlivých partnerov pri realizácii

Obecný úrad má v oblasti prípravy a realizácie programu rozvoja dostatočné skúsenosti na programovej aj projektovej úrovni. Pri realizácii PHSR vystupujú ako partneri obyvatelia obce, ktorí boli prizvaní a zúčastnili sa verejných stretnutí, kde definovali svoje požiadavky, spolupracovali pri definovaní silných a slabých stránok svojej obce. Následne aktívne pristupovali k prerokovaniu finálneho návrhu PHSR obce. V rámci prípravy dokumentu bol vypracovaný i dotazník, ktorý bol distribuovaný obcou do domácností. Vzhľadom na nízku návratnosť a malú výpovednú hodnotu, pristúpila obec k verejným stretnutiam s občanmi/podnikateľmi a záujmovými skupinami. Rovnako tak poslanci a zamestnanci OcÚ boli prizvaní ku konzultácii jednotlivých častí strategického dokumentu.

### 5.2 Popis postupov organizačného a inštitucionálneho zabezpečenia realizácie PHSR

Realizácia PHSR obce je činnosťou samosprávy obce a obec ju vykonáva prostredníctvom svojich orgánov (obecné zastupiteľstvo, starosta). Samospráva jedenkrát ročne získa a spracuje pripomienky poslancov, OcÚ, partnerov a verejnosti, do leta v čase začiatku prípravy rozpočtu na ďalší rok. Táto činnosť naplánovaná do termínu september príslušného roku, kedy bude predložené hodnotenie PHSR za predchádzajúci rok, aj jeho prípadná aktualizácia.

Vo vzťahu k realizácii PHSR obecné zastupiteľstvo berie na vedomie návrh strategickej časti dokumentu, schvaľuje celý dokument PHSR a každoročne schvaľuje vyhodnotenie jeho plnenia. Obecné zastupiteľstvo taktiež schvaľuje spolufinancovanie projektov. Obecné zastupiteľstvo schvaľuje každoročne hodnotiace a monitorovacie správy, rozhoduje o prípadných zmenách a aktualizácii programu.

Najvyšším výkonným orgánom obce a jeho predstaviteľom je starosta. Rozhoduje vo všetkých veciach správy obce, ktoré nespádajú do právomocí a kompetencií obecného zastupiteľstva. Starosta sa spolupodieľal na príprave dokumentu, riadil proces realizácie, podpisuje schválenie celého dokumentu, vykonáva uznesenia a zastupuje obec vo vzťahu k štátnym orgánom, k právnickým a fyzickým osobám (radiace orgány príslušných operačných programov, dodávatelia, kontrolné skupiny projektov a i.).

Inštitucionálnu a administratívnu stránku zabezpečuje obecný úrad. Vzhľadom na personálne poddimenzovanie obecnej samosprávy, bude obecný úrad (v prípade nutnosti a zváženía možností) spolupracovať s externými konzultačnými spoločnosťami.

### 5.3 Stručný popis komunikačnej stratégie

Rôzne formy komunikácie budú súčasťou každého z pripravovaných a realizovaných projektov PHSR v rámci povinnej i nep povinnej činnosti informovania a publicity (pri projektoch financovaných z EŠIF a dotačných titulov) alebo v rámci komunikácie zainteresovaných cieľových skupín pri príprave a realizácii jednotlivých projektov. Vzhľadom na charakter obce, prebieha komunikácia osobným stykom s predstaviteľmi/zamestnancami obce, alebo priamou účasťou na zasadnutiach obecného zastupiteľstva. Dôležitým nástrojom komunikácie je pre obec informačná tabuľa, rozhlas a noviny. Komunikácia s obyvateľmi prebieha neustále až do ukončenia platnosti PHSR. Z dôvodu zvýšenia kvality komunikovania s verejnosťou obec aktívne pracuje na sprevádzkovaní vlastnej oficiálnej webovej stránky obce Choča

Ďalším nástrojom komunikácie sú i rokovania v rámci obecného zastupiteľstva, kde materiál na rokovanie pripravuje starosta obce v súčinnosti so zamestnancami obecného úradu. Rovnako tak hlavný kontrolór, vychádzajúc z definície jeho funkcie, môže dať stanovisko k prerokovanému materiálu.

### 5.4 Systém monitorovania a hodnotenia

Proces monitorovania PHSR sa vykonáva systematicky a priebežne počas celého trvania PHSR až do ukončenia jeho platnosti. Vstupnými údajmi pre monitorovanie sú uvedené vo Formulári P2 – ukazovatele výstupu, výsledku a dopadu projektu. Výstupom monitorovania je monitorovacia správa za príslušný rok schválená v OcÚ, resp. monitorovacia správa schválená riadiacim orgánom v systéme ITMS alebo podobnom systéme. Za prípravu monitorovacej správy zodpovedá príslušný garant podľa povahy projektu. Jednať sa pritom môže o starostu obce, hlavného kontrolóra obce, poslancov, resp. inú poverenú osobu.

Cieľom monitorovania je získavanie informácií o reálnom plnení opatrení, o prípadnom negatívnom vývoji, spôsobe realizácie, definovanie a prijatie nápravných opatrení.

Samospráva jedenkrát ročne získa a spracuje pripomienky partnerov, OcÚ, poslancov a verejnosti, do leta v čase začiatku prípravy rozpočtu na ďalší rok. Táto činnosť je naplánovaná do termínu príslušného roku, kedy bude predložené hodnotenie PHSR za predchádzajúci rok, jeho prípadná aktualizácia, hodnotenie ukazovateľov vrátane korekcií v rámci pravidelného každoročného hodnotenia. V prípade nutnosti korekcií mimo stanovené termíny vykoná korekciu starosta obce. Celkový plán hodnotenia je spracovaný vo Formulári R5.

Formulár č. R 5 - Plán hodnotenia a monitorovania

<b>Plán priebežných hodnotení PHSR na programové obdobie 2016 - 2023</b>		
<b>Typ hodnotenia</b>	<b>Vykonať prvýkrát</b>	<b>Dôvod vykonania/ periodicita</b>
Strategické hodnotenie	najskôr v roku 2017	podľa rozhodnutia obce a vzniknutej spoločenskej potreby
Tematické hodnotenie časti PHSR	2016	téma hodnotenia identifikovaná ako riziková časť vo výročnej monitorovacej správe za predchádzajúci kalendárny rok

Ad hoc mimoriadne hodnotenie	Nerozhoduje	pri značnom odklone od stanovených cieľov a doľahnutých hodnôt ukazovateľov pri návrhu na revíziu PHSR
Ad hoc hodnotenie celého PHSR alebo jeho časti	2016-2023	na základe rozhodnutia starostu, podnetu poslancov

Zdroj: vlastné spracovanie

### Formulár č. R 6 – Akčný plán na roky 2016 - 2017

Akčný plán			
Rekonštrukcia kultúrneho domu v obci Choča	2016	2017	150 000,00 €
Rekonštrukcia miestnych komunikácií	2016	2017	110 000,00 €
Rekonštrukcia kanalizácie a ČOV	2016	2020	293 590,00 €
Stavebné úpravy Domu smútku	2016	2020	36 000,00 €

Zdroj: vlastné spracovanie

### Formulár č. R 7 - Záznam z verejného prerokovania

#### Zápis o verejnom prerokovaní strategického dokumentu

**Názov dokumentu:** PHSR obce Choča na roky 2016-2023

**Pripomienkovanie realizoval:** Obecné zastupiteľstvo, riadiaci tím spracovania PHSR

**Termín pripomienkovania:** priebežne do 28.02.2016

**Oznam uverejnený:** marec / 2014

**Text dokumentu k dispozícii:** v tlačenej forme na verejnom prerokovaní a na obecnom úrade

**Spôsob doručenia pripomienok:** v diskusii na verejnom prerokovaní, dotazník

**Počet pripomienok:** celkový počet 0, akceptovaných 0

**Zápis vypracoval:** Alena Záhoreczová, starostka obce Choča

## 6 FINANČNÁ ČASŤ

Finančná časť obsahuje finančné zabezpečenie jednotlivých opatrení a aktivít, inštitucionálnu a organizačnú stránku realizácie programu rozvoja obce. Táto časť obsahuje:

- indikatívny finančný plán na celú realizáciu PHSR,
- model viaczdrojového financovania jednotlivých opatrení, aktivít (projektov) za účasti sociálno-ekonomických partnerov v území v prepojení na programový rozpočet obce,
- hodnotiacu tabuľku pre výber projektov.

Postupovalo sa podľa metodiky, a to nasledovne:

- Riadiaci tím zabezpečil spracovanie finančnej časti vo forme Finančného rámca pre realizáciu PHSR (Formulár č. F 6 - Finančný rámec pre realizáciu PHSR) a indikatívny finančný plán PHSR (Formulár č. F 5 - Indikatívny rozpočet – sumarizácia).
- Externý konzultant vypracoval návrhy hodnotiacich tabuliek podľa troch oblastí, (Formulár č. F 2 – Hodnotiaca tabuľka pre výber projektov).
- Návrh finančnej časti sa prerokoval v pracovnej skupine a s partnermi.
- Schválený indikatívny rozpočet sa zapracuje do programového rozpočtu samosprávy a ďalších záväzných dokumentov.
- Riadiaci tím zabezpečil rozpracovanie Indikatívneho finančného plánu do akčných plánov.

### 6.1 Indikatívny finančný plán na celú realizáciu PHSR

Zdroje financovania realizácie PHSR je možné rozčleniť na dve základné kategórie:

#### Riadne zdroje finančného zabezpečenia

Verejné zdroje

- štátny rozpočet,
- štátne účelové fondy (Environmentálny fond, Štátny fond rozvoja bývania, Recyklačný fond),
- rozpočet vyšších územných celkov (VÚC),
- rozpočet obce.

Iné zdroje

- prostriedky fyzických osôb,
- prostriedky právnických osôb,
- úvery,
- príspevky medzinárodných organizácií,
- iné prostriedky.

#### Doplňkové zdroje finančného zabezpečenia

- finančné prostriedky z Európskej únie (programovacie obdobie 2014-2020)

## 6.2 Model viaczdrojového financovania jednotlivých projektov

Financovanie jednotlivých projektov bude viaczdrojové, pričom závisieť od aktuálnej finančnej situácie obce a aktuálnych potrieb. Financovanie sa opierať o zdroje obce, štátu, EÚ, VÚC a súkromné zdroje. Vyčíslenie jednotlivých zámerov bolo stanovené kvalifikovaných odhadom, prieskumom a taktiež sa vychádzalo z existujúcich výkazov výmer/rozpočtov projektantov. Finálne podoby budú súčasťou ŽoNFP a budú vychádzať najmä z procesu verejného obstarávania.

**Formulár č. F 6** - Finančný rámec pre realizáciu PHSR pre potreby súhrnného prehľadu plánovaných projektov a aktivít je súčasťou príloh.

## 6.3 Systém hodnotenia a zaradovania projektov do financovania

Pri schvaľovaní financovania jednotlivých projektov je nutné prihliadať na ich dôležitosť a význam vo vzťahu k rozvoju obce. Najvyššiu prioritu majú projekty, ktoré vyplývajú priamo z legislatívy (SR, EÚ) a projekty riešiace havarijnú alebo mimoriadnu situáciu. Do kategórie s vysokou prioritou sú zaradené projekty s oporou vo VZN obce, projekty MAS a projekty s vydaným právoplatným stavebným povolením a ukončeným procesom verejného obstarávania. Strednú prioritu majú projekty, ktoré majú možnosť uchádzať sa o cudzie a doplnkové zdroje financovania (majú oporu v programovej štruktúre operačných programov a prioritných osí EŠIF). Do kategórie 4 a 5 spadajú projekty nachádzajúce sa vo fáze úvah (bez stavebného povolenia či ukončeného procesu VO).

Formulár F2 - Hodnotiacia tabuľka pre výber projektov (upravený pre potreby obce)

Kategória	Úroveň dôležitosti	Hodnotiace kritérium - Opis podmienok pre zaradenie do priority	Projekt
1	Najvyššia	a) Projekty vyplývajúce zo zákona a/alebo legislatívy EÚ b) Projekty riešiace havarijnú alebo mimoriadnu situáciu Splnená jedna z podmienok	
2	Vysoká	a) Projekty vyplývajúce a podporené v rámci VZN obce b) Projekty s právoplatným stavebným povolením a ukončeným VO c) Projekty MAS Splnená jedna z podmienok	
3	Stredná	Projekty, ktoré majú možnosť uchádzať sa o cudzie a doplnkové zdroje financovania	
4	Nízka	a) Projekty definované ako zámery / v štádiu úvah.	
5	Najnižšia	Ostatné	

Zdroj: vlastné spracovanie

## 7 ZÁVEREČNÁ ČASŤ

Formulár č. Z 1 - Schválenie PHSR

<b>Schválenie PHSR</b>	
Dokument	<p><b>Program hospodárskeho a sociálneho rozvoja obce Choča</b></p> <ul style="list-style-type: none"> <li>– Program hospodárskeho a sociálneho rozvoja obce je strednodobý rozvojový dokument, ktorý je vypracovaný v súlade s cieľmi a prioritami ustanovenými v národnej stratégii a zohľadňuje ciele a priority ustanovené v programe hospodárskeho rozvoja a sociálneho rozvoja vyššieho územného celku, na území ktorého sa obec nachádza. Dokument je štruktúrovaný podľa Metodiky na vypracovanie Programu hospodárskeho a sociálneho rozvoja obce/obcí/VÚC (v zmysle novely Zákona NR SR č. 539/2008 Z. z. o podpore regionálneho rozvoja schválenej vládou SR 18. júna 2014).</li> </ul>
Spracovanie	<ul style="list-style-type: none"> <li>– Spracovanie PHSR bude vykonávať obec Choča v partnerstve s okolitými obcami združenými v mikroregióne “Požitavie – Širočina”, za účasti expertov z externého akademického prostredia. Zamestnanci univerzity budú koordinovať proces tvorby PHSR a zabezpečovať dodržiavanie metodických postupov.</li> <li>– Autorský kolektív: Ing. Tomáš Kozolka, zamestnanci katedry Regionalistiky a rozvoja vidieka SPU v Nitre</li> <li>– Obdobie spracovania – január 2014 – apríl 2016.</li> </ul>
Prerokovanie	<ul style="list-style-type: none"> <li>– Prerokovanie v orgánoch samosprávy (výbory, komisie, rada).</li> <li>– Verejné pripomienkovanie č. 1: 01/2015</li> <li>– Verejné pripomienkovanie č. 2: 12/2015</li> </ul>
Schválenie	<ul style="list-style-type: none"> <li>– Návrh na uznesenie zastupiteľstva – obecné zastupiteľstvo schvaľuje PHSR obce Choča na roky 2016-2023.</li> </ul>

Zdroj: vlastné spracovanie

## 8 PRÍLOHY

### Zoznam tabuliek v prílohe

Súčasťou dokumentu sú nasledovné prílohy:

- Formulár č. Ú 9 – Ex post hodnotenie predchádzajúceho PHSR
- Formulár č. A 4 – Ex ante hodnotenie stavu projektovej pripravenosti
- Formulár č. A 7a - Evidencia podnikateľských subjektov v okrese Zlaté Moravce a Nitra
- Formulár č. A 7b - Evidencia podnikateľských subjektov
- Formulár č. P 3 - Súhrnný prehľad projektových zámerov mesta/obce/obcí/VÚC
- Formulár č. F 6 - Finančný rámec realizácie PHSR

**Formulár č. Ú 9 – Ex-post hodnotenie predchádzajúcej PHSR**

Úspešnosť plnenia predchádzajúceho PSHR sa hodnotí na základe splnenia investičných zámerov v obci a taktiež cez monitorovacie indikátory:

Názov investície	Rok začatia	Rok ukončenia	Cena investície	Zdroj financovania
Rekonštrukcia objektu TJ Choča	2010	2013	58 310,85 €	EPFRV + ŠR + VZ Pôdohospodárska platobná agentúra
Revitalizácia priestoru pred Obecným úradom v obci Choča	2014	2015	15 000,00 €	EPFRV + ŠR + VZ Pôdohospodárska platobná agentúra
Rekonštrukcia okien a dverí obecného a kultúrneho domu	2014	2015	11 473,52 €	EPFRV + ŠR + VZ Pôdohospodárska platobná agentúra
Výmena okien a dverí MŠ Choča, zateplenie obvodového plášťa – Obecný úrad Choča	2014	2015	71 363,85 €	Environmentálny fond + VZ
Rekonštrukcia a oprava strechy MŠ	2015	2015	7 698,00 €	MF SR + VZ
Revitalizácia spoločenskej zóny obce Choča	2012	2012	1 213,30 €	Dotácia NSK + VZ
Modernizácia VO v obci Choča	2013	2014	85 140,00 €	Európska banka pre obnovu a rozvoj
Rekonštrukcia strechy nadstavby TJ Choča	2012	2012	5 881,26 €	VZ
Rekonštrukcia strechy Domu smútku	2013	2013	2 582,51 €	VZ



**Formulár č. A 4 - Ex-ante hodnotenie - stav projektovej pripravenosti**

Názov investície	Plánovaný rok začatia	Plánovaný rok ukončenia	Cena investície	Projektová dokumentácia
<b>Rekonštrukcia kultúrneho domu v obci Choča</b>	<b>2016</b>	<b>2017</b>	<b>150 000,00 €</b>	<b>Pripravuje sa</b>
<b>Rekonštrukcia miestnych komunikácií</b>	<b>2016</b>	<b>2017</b>	<b>110 000,00 €</b>	<b>Pripravená</b>
<b>Rekonštrukcia kanalizácie a ČOV</b>	<b>2016</b>	<b>2020</b>	<b>293 590,00 €</b>	<b>Pripravená</b>
<b>Stavebné úpravy Domu smútku</b>	<b>2016</b>	<b>2020</b>	<b>36 000,00 €</b>	<b>Pripravená</b>
<b>Výstavba bytových domov</b>	<b>2016</b>	<b>2020</b>	<b>500 000,00 €</b>	<b>Pripravuje sa</b>
Obnova verejných plôch, verejných priestranstiev a výsadba zelene	2016	2020	20 000,00 €	Plánovaná
Oplotenie cintorína	2016	2020	20 000,00 €	Plánovaná
Vybudovanie detského ihriska	2016	2020	20 000,00 €	Plánovaná
Vybudovanie inžinierskych sietí pre novú bytovú výstavbu	2016	2020	80 000,00 €	Plánovaná
Kompostovisko	2016	2020	40 000,00 €	Plánovaná
Rekonštrukcia miestneho rozhlasu	2016	2020	20 000,00 €	Plánovaná
Rekonštrukcia existujúcich a vybudovanie nových odvodňovacích žlabov	2016	2020	170 000,00 €	Plánovaná
Rekonštrukcia budovy MŠ a ZŠ	2016	2020	150 000,00 €	Plánovaná
Vybudovanie multifunkčného ihriska	2016	2020	50 000,00 €	Plánovaná

**Formulár č. A 7a Evidencia najväčších podnikateľských subjektov v okrese Zlaté Moravce a Nitra**

<b>Obchodné meno</b>	<b>Počet zamestnancov</b>	<b>Adresa</b>	<b>Predmety podnikania</b>
Matador Automotive Vráble, a.s.	500 – 999 zamestnancov	Staničná 1045 952 01 Vráble	Výroba ostatných dielov a príslušenstva pre motorové vozidlá
Kongsberg Automotive, s.r.o.	500 – 999 zamestnancov	Hlavná 48 952 01 Vráble	Výroba ostatných dielov a príslušenstva pre motorové vozidlá
Miba Steeltec, s.r.o.	250-499 zamestnancov	Hlavná 48 952 01 Vráble	Kovanie, lisovanie, razenie a valcovanie kovov; prášková metalurgia
ICU Medical Slovakia, s.r.o.	250-499 zamestnancov	Hlavná 1796/60 952 01 Vráble	Výroba lekárskeho a dentálneho nástrojov a potrieb
Foxconn Slovakia spol. S r. o.	500-999 zamestnancov	Dolné hony 29 949 01 Nitra	Výroba spotrebnej elektroniky
ARRIVA NITRA a. s.	250-499 zamestnancov	Štúrova 40/72 949 01 Nitra	Mestská alebo prímestská osobná pozemná doprava
Secop, s.r.o. Zlaté Moravce	500-999 zamestnancov	Továrenská 3045 953 01 Zlaté Moravce	Výroba iných čerpadiel a kompresorov
ViOn, a.s. Zlaté Moravce	250-499 zamestnancov	Továrenská 2108/64 953 01 Zlaté Moravce	Výstavba ciest a diaľnic
Fenestra SK, s.r.o. Zlaté Moravce	100-149 zamestnancov	Priemyselná 17, 953 01 Zlaté Moravce	Výroba výrobkov z plastu pre stavebníctvo
Bauer Gear Motor Slovakia s.r.o.	250-499 zamestnancov	Továrenská 49 953 01 Zlaté Moravce	Výroba elektrických motorov, generátorov a transformátorov

## Formulár č. A 7b – Evidencia podnikateľských subjektov v obci

POR. Č.	NÁZOV	IČO	ADRESA	PREDMET PODNIKANIA
1	Ing. Viliam Šiška	37357239	Choča 64	Činnosť podnikateľských, organizačných a ekonomických poradcov, vedenie účtovníctva
2	Božena Šišková - MADDAL	35079461	Choča 64	Vedenie účtovníctva, Činnosť účtovných poradcov , Obchodná činnosť , Sprostredkovanie obchodu a služieb
3	Štefan Richter POL STAV	34394150	Choča 91	Prípravné práce k realizácii stavby
4	Ľubomír Brunclík	18026435	Choča 85	Výroba, inštalácia, opravy elektrických strojov a prístrojov
5	Adriana Draškovičová	33402159	Choča 175	Kúpa tovaru za účelom jeho predaja konečnému spotrebiteľovi, Sprostredkovanie obchodu v rozsahu voľných živností, Kancelárske a sekretárske služby (vrátane kopírovacích a rozmnožovacích služieb), Prieskum trhu a verejnej mienky, Spracovanie údajov počítačom
6	Ladislav Néma MADELANE	34394311	Choča 73	Sprostredkovateľská činnosť v oblasti služieb
7	Stanislav Kováč	37321226	Choča 182	Demolácia a zemné práce, Prípravné práce pre stavbu, Sprostredkovateľská činnosť v oblasti obchodu, služieb a výroby, Obchodná činnosť
8	Bc. Marianna Švábová - COOL MODA	41722302	Choča 26	Obchodná činnosť, Sprostredkovanie obchodu a služieb v rozsahu voľnej živnosti, Podnikateľské poradenstvo v rozsahu voľných živností, Reklamná činnosť, Organizovanie školení
9	Branislav Šegeda	43258239	Choča 145	Montáž, rekonštrukcia a údržba vyhradených technických zariadení - elektrických, Opracovanie kovu jednoduchým spôsobom, Vykonávanie zvaracích prác, Poskytovanie služby vedenia cudzieho motorového vozidla

10	Marián Mankovecký	44370938	Choča 88	Dokončovacie stavebné práce pri realizácii exteriérov a interiérov, Zámocníctvo
11	Juraj Ďatko	44702922	Choča 100	Opracovanie kovu jednoduchým spôsobom, Vykonávanie zväracích prác, Obchodná činnosť, Poskytovanie služieb rýchleho občerstvenia v spojení s predajom na priamu konzumáciu
12	Ján Marták	45926140	Choča 21	Dokončovacie stavebné práce pri realizácii exteriérov a interiérov
13	Miroslav Lastovka	46143921	Choča 104	Obchodná činnosť, Sprostredkovateľská činnosť v oblasti obchodu, Sprostredkovateľská činnosť v oblasti služieb, Sprostredkovateľská činnosť v oblasti výroby, Nákladná cestná doprava vykonávaná vozidlami s celkovou hmotnosťou do 3,5 t vrátane prípojného vozidla, Cestná motorová doprava vykonávaná osobnými vozidlami do 9 miest na sedenie, Finančný leasing, Prenájom nehnuteľností spojený s poskytovaním iných než základných služieb spojených s prenájomom, Prenájom hnutel'nych vecí, Vykonávanie mimoškolskej vzdelávacej činnosti, Čistiace a upratovacie služby, Reklamné a marketingové služby
14	František Drgoňa	42124590	Choča 88	Spracovanie a konzervovanie, zemiakov, ovocia a zeleniny, Výroba pekárenských a cukrárenských výrobkov
15	Ľuboš Rosinský	47183098	Choča 78	Prípravné práce k realizácii stavby, Projektovanie a konštruovanie elektrických zariadení
16	Katarína Rosinská	47561637	Choča 89	Pánske, dámske a detské kaderníctvo
17	Juraj Rosinský CHOČANKA	47707178	Choča 89	Sprostredkovanie poskytovania úverov alebo pôžičiek z peňažných zdrojov získaných výlučne bez verejnej výzvy a bez verejnej ponuky majetkových hodnôt, Poskytovanie služieb rýchleho občerstvenia v spojení s predajom na priamu konzumáciu, Obchodná činnosť

18	Alena KarvaiováFanatic - streetwear	47764244	Choča 151	Obchodná činnosť, Sprostredkovanie poskytovania úverov alebo pôžičiek z peňažných zdrojov získaných výlučne bez verejnej výzvy a bez verejnej ponuky majetkových hodnôt
19	KTC, s.r.o.	36549347	Choča 44	Práce vo výškach, Maliarske, natieračské a sklenárske práce, Prípravne práce pre stavbu, Omietkárské práce, Obkladanie stien a kladenie dlažbových krytín, Obchodná činnosť, Sprostredkovateľská činnosť v oblasti obchodu, služieb a výroby /v rozsahu voľných živností/, Reklamná a propagačná činnosť, Výroba kovových konštrukcií a ich častí, Výroba kovových prefabrikátov pre stavby, Montáž kovových konštrukcií a ich častí, Uskutočňovanie stavieb a ich zmien
20	Obec Choča	308021	Choča 55	Prevádzkovanie verejnej kanalizácie pre kategóriu K-III
21	EPROM ELECTRONIC s.r.o.	46843272	Choča 29	Polygrafická výroba, sadzba a konečná úprava tlačovín, Obchodná činnosť, Výroba bižutérie a suvenírov, Výroba komunikačných zariadení, spotrebnej elektroniky, počítačov a kancelárskych strojov, Vývoj, výroba zabezpečovacích systémov alebo poplachových systémov a zariadení umožňujúcich sledovanie pohybu a konania osoby v chránenom objekte, na chránenom mieste alebo v ich okolí, Prípravné práce k realizácii stavby, Dokončovacie stavebné práce pri realizácii exteriérov a interiérov, Oprava a údržba potrieb pre domácnosť, športových potrieb a výrobkov jemnej mechaniky, Počítačové služby, Služby súvisiace s počítačovým spracovaním údajov, Administratívne služby, Čistiace a upratovacie služby, Reklamné a marketingové služby, Poskytovanie služieb pre rodinu a domácnosť, Služby súvisiace s produkciou filmov alebo videozáznamov, Ubytovacie služby bez poskytovania pohostinských činností, Údržba motorových vozidiel bez zásahu do motorickej časti vozidla, Sprostredkovateľská činnosť v oblasti obchodu, Sprostredkovateľská činnosť v oblasti služieb, Prieskum trhu a verejnej mienky

22	KUPREX s.r.o.	46964649	Choča 79	<p>Obchodná činnosť, Sprostredkovateľská činnosť v oblasti služieb, Sprostredkovateľská činnosť v oblasti obchodu, Sprostredkovateľská činnosť v oblasti výroby, Činnosť podnikateľských, organizačných a ekonomických poradcov, Vedenie účtovníctva, Prevádzkovanie kultúrnych, spoločenských a zábavných zariadení, Organizovanie kultúrnych a iných spoločenských podujatí, Reklamné a marketingové služby, Prípravné práce k realizácii stavby, Uskutočňovanie stavieb a ich zmien, Dokončovacie stavebné práce pri realizácii exteriérov a interiérov, Nákladná cestná doprava vykonávaná vozidlami s celkovou hmotnosťou do 3,5t vrátane prípojného vozidla, Prenájom hnuiteľných vecí, Poskytovanie služieb v poľnohospodárstve a záhradníctve, Čistiace a upratovacie služby, Prenájom nehnuteľností spojený s poskytovaním iných než základných služieb spojených s prenájmom, Ubytovacie služby bez prevádzkovania pohostinských služieb, Ubytovacie služby s poskytovaním prípravy a predaja jedál, nápojov a polotovarov ubytovaným hosťom v ubytovacích zariadeniach s kapacitou do 10 lôžok, Poskytovanie služieb rýchleho občerstvenia v spojení s predajom na priamu konzumáciu, Sprostredkovanie poskytovania úverov alebo pôžičiek z peňažných zdrojov získaných výlučne bez verejnej výzvy a bez verejnej ponuky majetkových hodnôt, Prieskum trhu a verejnej mienky</p>
23	M Agrosk, s.r.o.	47518880	Choča 79	<p>Poskytovanie služieb v poľnohospodárstve a záhradníctve, Pestovanie, spracovanie a obchodovanie s chránenými rastlinami, Prípravné práce k realizácii stavby, Uskutočňovanie stavieb a ich zmien, Dokončovacie stavebné práce pri realizácii exteriérov a interiérov, Obchodná činnosť, Sprostredkovateľská činnosť v oblasti obchodu, Sprostredkovateľská činnosť v oblasti služieb, Sprostredkovateľská činnosť v oblasti výroby, Nákladná cestná doprava vykonávaná vozidlami s celkovou hmotnosťou do 3,5 t vrátane prípojného vozidla, Prenájom hnuiteľných vecí</p>
24	MVDr. Stanislav Strieška	95201 Žitavce 34	Choča 46	<p>Poskytovanie služieb rýchleho občerstvenia v spojení s predajom na priamu konzumáciu</p>

25	COOP Jednota Nitra, SD	Štefánikova 54, 949 01 Nitra	Choča 46	Obchodná činnosť
26	VODO - AGRO, s.r.o.	95301 Zlaté Moravce, Železničarska 41	Choča 55	Prenájom nehnuteľností s poskytovaním upratovacích služieb
27	František Bošanský - SHR	31860460	Choča 170	Pestovanie obilnín (okrem ryže), strukovín a olejnatých semien
28	Futbalový klub Telovýchovná Jednota Družba Choča	31875882	Choča 10	Prevádzka športových zariadení

## Formulár č. P 3 - Súhrnný prehľad projektových zámerov mesta/obce/obcí/VÚC

Názov investície	Plánovaný rok začatia	Plánovaný rok ukončenia	Cena investície	Projektová dokumentácia
Rekonštrukcia kultúrneho domu v obci Choča	2016	2017	150 000,00 €	Pripravuje sa
Rekonštrukcia miestnych komunikácií	2016	2017	110 000,00 €	Pripravená
Rekonštrukcia kanalizácie a ČOV	2016	2020	293 590,00 €	Pripravená
Stavebné úpravy Domu smútku	2016	2020	36 000,00 €	Pripravená
Výstavba bytových domov	2016	2020	500 000,00 €	Pripravuje sa
Obnova verejných plôch, verejných priestranstiev a výsadba zelene	2016	2020	20 000,00 €	Plánovaná
Oplotenie cintorína	2016	2020	20 000,00 €	Plánovaná
Vybudovanie detského ihriska	2016	2020	20 000,00 €	Plánovaná
Vybudovanie inžinierskych sietí pre novú bytovú výstavbu	2016	2020	80 000,00 €	Plánovaná
Kompostovisko	2016	2020	40 000,00 €	Plánovaná
Rekonštrukcia miestneho rozhlasu	2016	2020	20 000,00 €	Plánovaná
Rekonštrukcia existujúcich a vybudovanie nových odvodňovacích žlabov	2016	2020	170 000,00 €	Plánovaná
Rekonštrukcia budovy MŠ a ZŠ	2016	2020	150 000,00 €	Plánovaná
Vybudovanie multifunkčného ihriska	2016	2020	50 000,00 €	Plánovaná



## Formulár č. F 6 – Finančný rámec realizácie PHSR

Názov projektu	Časový horizont	Predpokladané náklady v €	Zdroje financovania
<b>CHOČA</b>			
Rekonštrukcia kultúrneho domu v obci Choča	2016 - 2017	150 000,00	EPFRV + ŠR + VZ (Program rozvoja vidieka SR 2014 – 2020)
Rekonštrukcia miestnych komunikácií	2016 - 2017	110 000,00	EPFRV + ŠR + VZ (Program rozvoja vidieka SR 2014 – 2020)
Stavebné úpravy Domu smútku	2016 - 2020	36 000,00	EPFRV + ŠR + VZ (Program rozvoja vidieka SR 2014 – 2020)
Vybudovanie multifunkčného ihriska	2016 - 2020	50 000,00	EPFRV + ŠR + VZ (Program rozvoja vidieka SR 2014 – 2020)
Výstavba bytových domov	2016 - 2020	500 000,00	MDVaRR+ ŠFRB+ VZ
Rekonštrukcia budovy MŠ a ZŠ	2016 - 2020	150 000,00	Envirofond + VZ
Obnova verejných plôch, verejných priestranstiev a výsadba zelene	2016 - 2020	20 000,00	Nadácie + VZ
Oplotenie cintorína	2016 - 2020	20 000,00	VZ
Vybudovanie detského ihriska	2016 - 2020	20 000,00	Nadácie + VZ
Rekonštrukcia kanalizácie a ČOV	2016 - 2020	293 590,00	Envirofond + VZ
Vybudovanie inžinierskych sietí pre novú bytovú výstavbu	2016 - 2020	80 000,00	VZ

<b>Názov projektu</b>	<b>Časový horizont</b>	<b>Predpokladané náklady v €</b>	<b>Zdroje financovania</b>
Kompostovisko	2016 - 2020	40 000,00	Envidorfond + VZ
Rekonštrukcia miestneho rozhlasu	2016 - 2020	20 000,00	Úrad vlády + VZ
Rekonštrukcia existujúcich a vybudovanie nových odvodňovacích žľabov	2016 - 2020	170 000,00	Envirofond + VZ